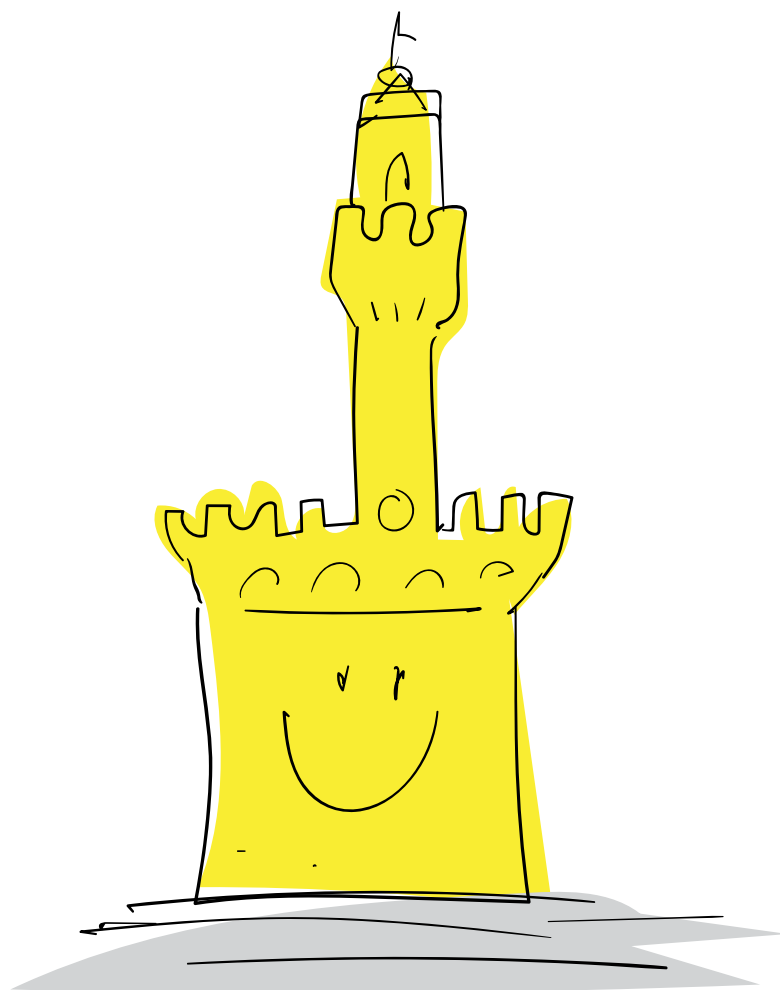


**BILANCIO**

**2018**

# Premessa



- Il Comune di Firenze approva il bilancio a legislazione vigente
  - La legislazione dovrebbe cambiare favorevolmente (legge di bilancio)
- A tutte le Direzioni sono riconosciute le risorse dell'anno precedente per assicurare i servizi
- Non aumenta alcuna tariffa, tassa, canoni per cittadini e imprese fiorentini
- Si confermano gli aumenti per l'imposta di soggiorno (a carico dei turisti)
- Parte la tramvia che ha spese di gestione, ma non si riduce il trasporto su gomma
  - Forte incremento di spesa corrente e di investimento per il trasporto e la gestione strade

# Le entrate

## Titolo 1 - Entrate tributarie: + 0,15%

- + Maggiori entrate da imposta di soggiorno
- Minori entrate straordinarie previste (v. lotta evasione)

## Titolo 2 - Trasferimenti: + 0,15%

## Titolo 3 - Entrate extra tributarie: - 1,2%

- + Maggiori entrate (contrasto infrazioni e dividendi)
- Minori entrate straordinarie previste (taxi e Leopolda)

## Titolo 4 - Entrate in conto capitale: + 169%

- + 98 mln Project Financing tramvie 2bis (51ml) e 4 (47ml)
- + 230 mln da **Patto per Firenze** e **Piano periferie**

Servono a finanziare la spesa corrente  
**rimane sostanzialmente invariata rispetto al 2017**

Servono a finanziare gli investimenti

# Le imposte non aumentano

## Conferma eliminazione TASI

- I fiorentini continuano a risparmiare **42 milioni di €**

## Le aliquote IRPEF rimangono invariate

- 0% sotto i 25mila € di reddito
- 0,2% sopra i 25mila € di reddito

## Tutte le tariffe rimangono invariate, per esempio

- Mense
- Asili nido
- Cimiteri
- Rimane a 0 la tariffa per le scuole dell'infanzia

## La TARI nel 2018 è equivalente a quella del 2016 e del 2017

- 95 milioni di €
- Sono confermati gli sgravi TARI Tramvia (**per 650mila euro**) fino a quando non sarà operativa.

# IMU

## • Invariate le aliquote

## • Confermate tutte le agevolazioni già presenti:

- IMU in comodato a figli/genitori (ridotta del 50%)
- IMU immobili a canone concordato (ridotta del 25%)
- Eliminazione IMU per cinema, teatri, asili e scuole
- Esercizi storici fiorentini (proprietari-gestori)
- Librerie (proprietari/gestori)
- Imprese giovanili per 3 anni (proprietari o in locazione in aree degradate individuate dalla Giunta)

## Nuove agevolazioni

- Riduzione al minimo dell'IMU relativa a immobili abusivamente occupati

# Fare famiglia a Firenze oggi

## IRPEF

COMUNE	Aliquota media Add.Irpef (%)	Gettito su base imponibile FI (€)	Spesa pro capite (€)	Spesa familiare (€)	Risparmio famiglia (€)
Firenze	0,15	9.795.457	44,83	58,72	
Capoluoghi di Regione Italia	0,78	49.136.384	237,46	311,06	<b>252,35</b>

## TARI

COMUNE	Spesa familiare (100mq, 3 persone) (€)	Risparmio famiglia (€)
Firenze	234	
Capoluoghi di Regione Italia	326,59	<b>92,59</b>

## SCUOLA DELL'INFANZIA

COMUNE	Tariffa mensile (€)	Quota di iscrizione (€)	Risparmio per figlio (€)
Firenze	0	0	
Altre città (Arezzo, Grosseto, Genova, Torino)	0-300	26-140	Medio* <b>56,67</b>

\*solo quota iscrizione

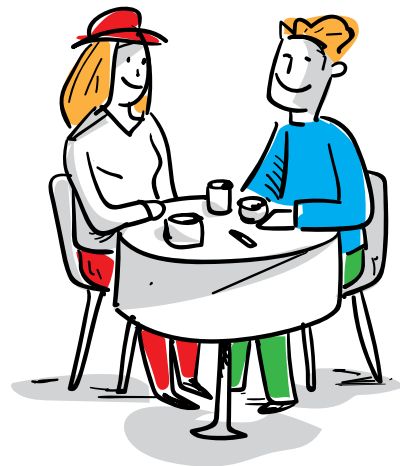


A Firenze una famiglia risparmia

**401,61 €/anno**



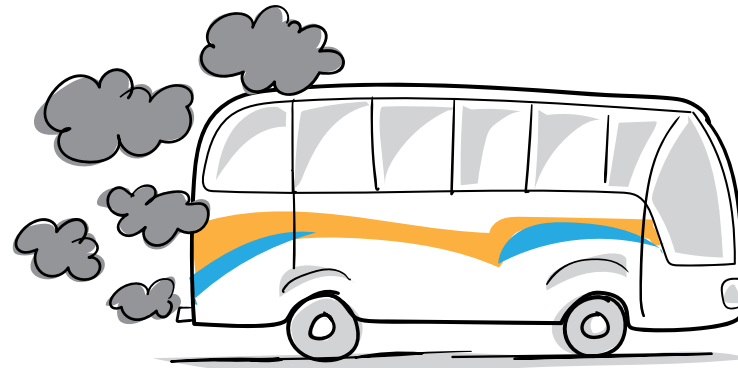
# Entrate dal turismo



## COSAP

tavolini / dehor / mercati

- Nessuna variazione di aliquote
- Previsione gettito 2018:  
**4 milioni di €**



## Bus turistici

- Nessuna variazione di aliquote
- Previsione gettito 2018:  
**20 milioni di €**

**-2 mln di €** rispetto alla previsione iniziale del 2017

- ▶ i bus turistici fermano nei comuni limitrofi, i turisti arrivano in città in treno/tramvia



## Biglietti musei e card

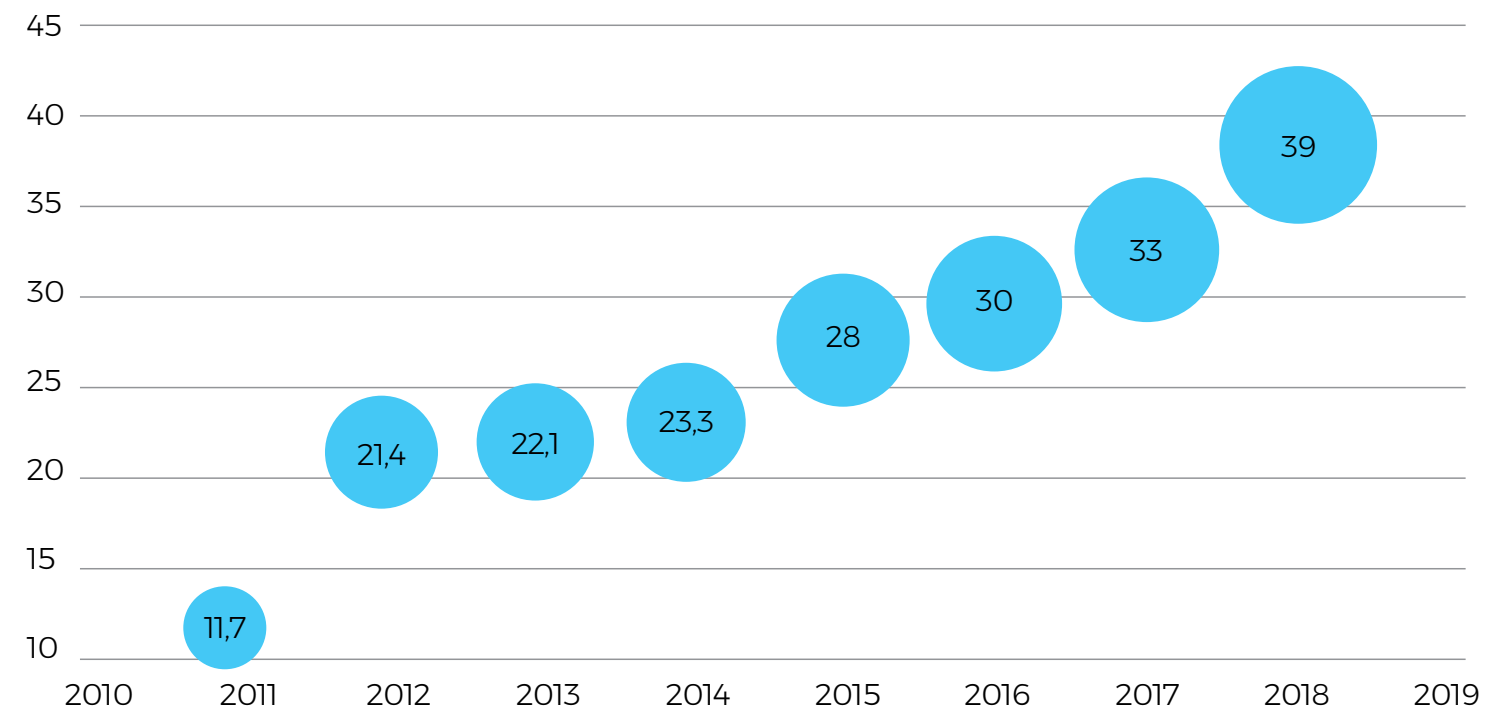
- Nessuna variazione di tariffe
- Previsione gettito 2018:  
**14 milioni di €**

# Entrate dal turismo

## Variate le aliquote e accordo Airbnb

gettito stimato: 39 milioni di euro (+6 milioni euro)

### GETTITO DELL'IMPOSTA DI SOGGIORNO (MLN DI EURO)



INTERVENTI FINANZIATI	IMPORTO
Contributo Fondazione Maggio Musicale Fiorentino	4.500.000,00
Contributo IstitutoVieusseux	1.000.000,00
Contributo Fondazione Palazzo Strozzi	750.000,00
Contributo Teatro della Pergola	1.500.000,00
Contributo Museo Stibbert	265.000,00
Contributo Museo Marino Marini	195.000,00
Contributo Museo Puccini	45.000,00
Contributi ad Enti partecipati operanti nel campo della cultura	128.350,00
Realizzazione eventi culturali	1.381.500,00
Gestione Biblioteca delle Oblate	2.420.000,00
Servizi di informazione turistica e di promozione turistico-congressuale	1.278.500,00
Contributi a istituzioni operanti nel campo della cultura	670.000,00
Servizi per fruizione dei beni culturali e ambientali	4.498.893,11
Contributi a istituzioni operanti nel campo della moda e del turismo	250.000,00
Manutenzione patrimonio arboreo	2.477.074,04
Manutenzione ordinaria patrimonio storico-monumentale	2.797.400,07
Oneri gestione trasporto pubblico locale	14.843.282,78
<b>TOTALE</b>	<b>39.000.000,00</b>



# Altre entrate



## COSAP

- Nessuna variazione di aliquote
- 31,6 milioni di €



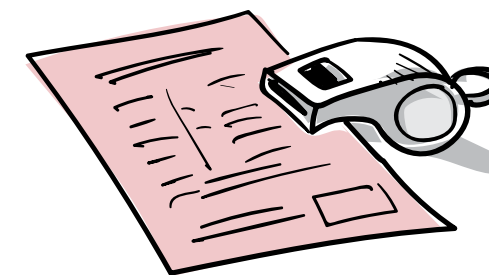
## CIMP

- Nessuna variazione di aliquote
- Previsione gettito 2018: 3,2 milioni di €



## Oneri di urbanizzazione

- 6,5 milioni di €  
(di cui l'86,9% destinate a spese correnti)



## Multe Codice della Strada

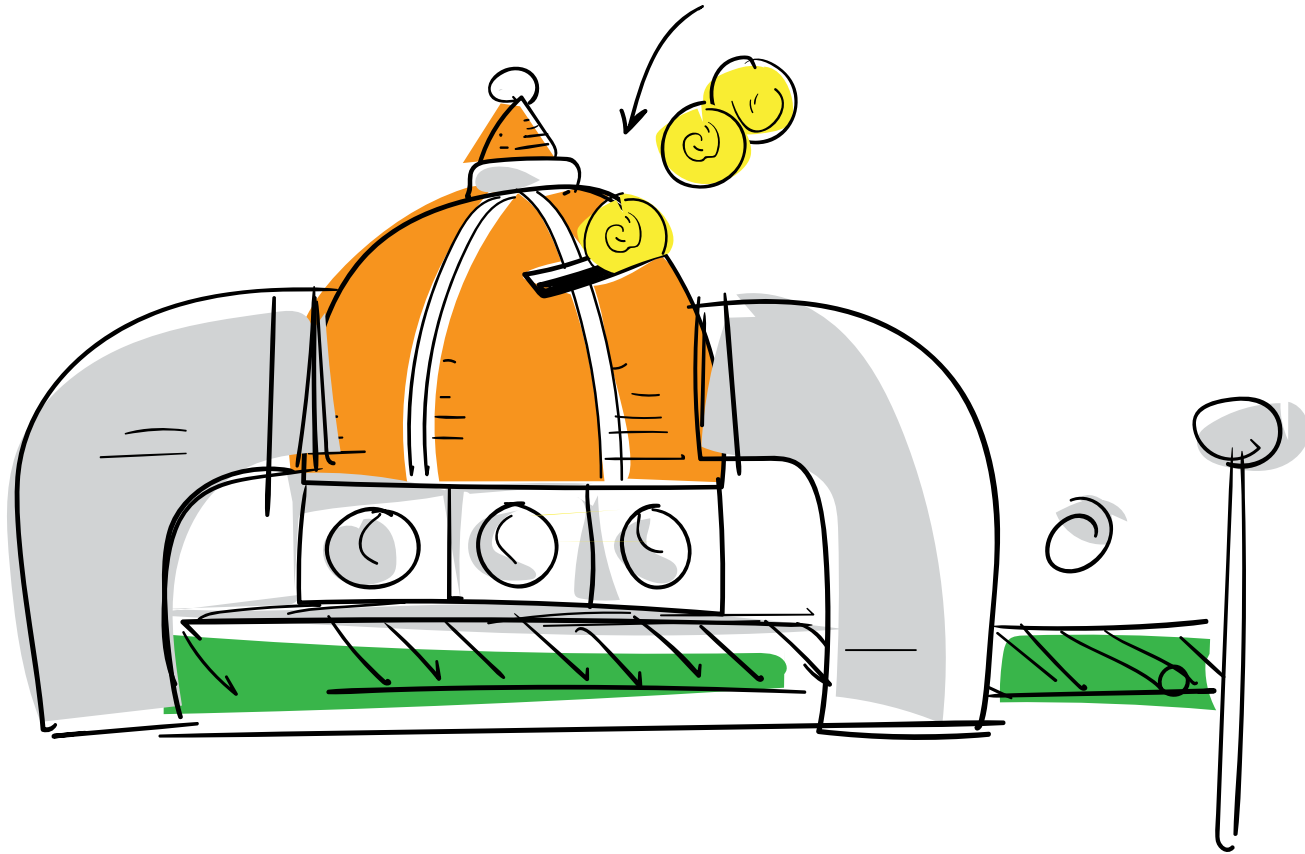
- Entrano in funzione 24 nuove telecamere a protezione delle corsie preferenziali (accordo Ataf/taxi)
- Previsione gettito 2018: 66 milioni di € (FCDE al 32%)

# Sostegno alla diffusione dei quotidiani

- Il Comune di Firenze ha attivato un sostegno economico alla declinante vendita di giornali
- Abbiamo previsto che il canone di occupazione del suolo pubblico (**Cosap**) per le edicole sia ridotto del **30%** nel 2018 e del **70%** nel 2019 (rispetto al dovuto nel 2017)
- Si è previsto che il canone per l'occupazione del suolo pubblico delle **civette** (c.d. mostre a terra) delle edicole sia azzerato in tre anni:
  - **-30%** nel 2018 rispetto al 2017
  - **-70%** nel 2019 rispetto al 2017
  - **0** nel 2020
- Abbiamo infine previsto che sia esentato il canone di occupazione del suolo pubblico per le civette dei giornali poste in prossimità di esercizi commerciali quali bar/tabacchi



# Lotta all'evasione



Sono previsti a bilancio oltre **12 milioni di euro** dalla lotta all'evasione:

- 3 milioni euro dalla **Tari**
- 4,5 milioni euro dall'**IMU**
- 2 milioni da **imposta di soggiorno**
- 2,3 milioni euro dalla **Cosap**
- 0,4 milioni di euro dal **Cimp**

**Nel 2017 erano previsti 8 milioni, se ne sono realizzati 16.**

# Le spese correnti

**Titolo 1 – Spese correnti: -0,47%**

**Titolo 2 – Spese in conto capitale: +31,3%**



## Variazioni

Principali incrementi di spesa netta (rispetto al 2017 – al netto del FPV)

VOCE DI SPESA	MILIONI €
Tramvia	+10,9
Mobilità	+3,9
Viabilità	+3,8
Rifiuti	+2,4
Polizia municipale	+0,9
Istruzione	+0,7
Sociale	+0,3

} il comparto trasporti/strade  
aumenta di **18,7 mln di €**

} nel 2018 aumenta di 3,6 mln di €  
rispetto all'inizio del 2017

Principali riduzioni di spesa netta (rispetto al 2017 – al netto del FPV)

VOCE DI SPESA	MILIONI €
Spesa per il personale	-3,3
Utenze	-0,7

} diminuiscono nonostante le nuove assunzioni  
grazie al piano assunzionale

# Investimenti 2018

Scuola e istruzione	19.200.000 €
Impianti sportivi	4.152.000 €
Trasporto pubblico	329.540.000 €
Strade / Marciapiedi / Ciclabili	14.093.000 €
Beni culturali	11.155.000 €
Ambiente e verde pubblico	2.575.000 €
Cimiteri	6.168.000 €
Edilizia residenziale pubblica	12.500.000 €
Biblioteche e strutture sociali	7.936.000 €
Sicurezza	4.000.000 €



Totale investimenti per il 2018  
**422.399.257,35 €**