

ESSERE FIRENZE

Bilancio di metà mandato
di una Città in evoluzione





UNIONE EUROPEA
Fondi Strutturali e di Investimento Europei

Quando a settembre 2019 abbiamo presentato alla Città il Programma di Mandato e con esso la nostra visione di futuro e di sviluppo per Firenze, nessuno poteva immaginare cosa sarebbe accaduto da lì a pochi mesi.

La pandemia ha inevitabilmente imposto una battuta d'arresto, inizialmente obbligando tutti a ripensare e riadattare le abitudini quotidiane. Successivamente proprio le conseguenze generate dalla crisi pandemica hanno impresso una forte accelerazione alle sfide di natura ambientale, sociale, economica e culturale che ci eravamo prefissati di affrontare.

Con il Piano Rinasce Firenze, insieme alla Città, abbiamo riorientato parzialmente alcuni punti della nostra programmazione, senza tuttavia alterarne lo spirito, la visione e la strategia generale, ma anzi puntando con ancora più forza verso una città sempre più sostenibile, innovativa e inclusiva.

Oggi siamo a metà del nostro percorso ed abbiamo ritenuto importante restituire alla Città, attraverso questo documento, il quadro dei risultati raggiunti e di quelli in corso di realizzazione.

Raccogliendo gli elementi necessari a rappresentare i servizi e le attività che l'amministrazione comunale di Firenze progetta, organizza ed eroga è stato immediato immaginare la città come un vero e proprio organismo vivente; un organismo che ogni giorno si sveglia, attiva tutte le sue funzioni vitali e lavora con grande energia per far funzionare ogni parte del suo corpo. Da qui la scelta di chiamare questo volume: **“Essere Firenze - Bilancio di metà Mandato di una Città in evoluzione”**.

Questo “Essere” trova il suo cuore vivo e pulsante in Palazzo Vecchio da dove partono i battiti vitali che alimentano tutte le parti del corpo rappresentate dai numerosi progetti, iniziative, attività a servizio dei suoi cittadini. Un “Essere” che vive grazie a tutti i dipendenti dell'amministrazione comunale che con il loro lavoro sono parte integrante di questo organismo e contribuiscono quotidianamente a tenerlo vivo ed in salute donando a Firenze la passione e lo slancio che la rendono unica e straordinaria.

Abbiamo scelto di raccontare il lavoro svolto secondo una prospettiva temporale.

Cosa succede **ogni giorno**, lo sforzo e l'impegno per accendere e muovere la Città, per garantire i servizi, per essere presenti nel quotidiano dei cittadini. Una prospettiva nuova finora poco conosciuta e poco raccontata, ma grazie alla quale possiamo renderci conto che ciò che si dà per scontato ogni giorno è in realtà frutto di una programmazione attenta e di un lavoro costante.

Le **progettualità** che abbiamo realizzato e che sono in corso di realizzazione: i principali interventi sui temi prioritari della nostra azione di governo che vanno dal sostegno del tessuto sociale ed economico, alla sostenibilità ambientale, alla mobilità, alla digitalizzazione e alle politiche educative, culturali e sportive.

Le azioni messe in campo per reagire alle conseguenze della **pandemia** garantendo i servizi ordinari e straordinari e stando al fianco dei cittadini e delle associazioni con interventi di carattere sanitario, economico, sociale e culturale.

Lo sguardo verso il **futuro** per contestualizzare la nostra azione di governo e comprendere come la nostra Città contribuisce concretamente al raggiungimento degli Obiettivi dell'Agenda 2030 dell'ONU e come coglie al meglio, con le proprie professionalità, le opportunità che sono offerte dalle risorse statali ed europee.

Attraverso questo documento abbiamo quindi voluto raccontare alla Città il nostro impegno, concreto e costante. Testimoniare che la determinazione che ogni giorno mettiamo al servizio della comunità porta a risultati importanti, visibili e misurabili.

I prossimi anni saranno fondamentali e ci vedranno totalmente impegnati nel portare a compimento i progetti di trasformazione della nostra Città.

E quindi dimostrare ogni giorno che **Essere Firenze** è per noi motivo di orgoglio.

Dario Nardella, Sindaco di Firenze



INDICE

FIRENZE OGNI GIORNO 5

La routine della città: i servizi quotidianamente attivati dal Comune

FIRENZE IN 5 ANNI - 5 TEMI - 5 QUARTIERI 11

La trasformazione della città: i principali interventi realizzati e le progettualità in corso

FIRENZE NEL 2020 51

La risposta della Città durante la prima fase della pandemia

FIRENZE AL 2030 55

Uno sguardo al futuro: il contributo della Città all'Agenda ONU 2030 e i principali interventi finanziati dall'Unione Europea

FIRENZE

OGNI GIORNO

La routine della città: i servizi quotidianamente attivati dal Comune

Firenze è una città che vive e che si anima grazie a quello che può essere definito il suo metabolismo urbano. Quotidianamente, l'amministrazione comunale mette in moto la sua articolata struttura organizzativa per "dare vita alla città", cioè per far sì che, ad ogni alba, Firenze si appresti a compiere la sua routine e renda possibile l'accensione di quei servizi giornalieri necessari alla vita dei suoi cittadini e di tutti quelli che la abitano.

Con l'occasione di questo lavoro di rendicontazione, abbiamo voluto dedicare uno spazio del documento per raccontare come si presenta **Firenze ogni giorno**, mostrando quello che la Città offre.

Camminando per le vie della città può capitare che balzino alla mente alcune curiosità: quanti alberi ci sono?

Quanto è lunga la rete tramviaria? Il numero di teatri invece qual è? E quello dei bambini accolti nelle scuole di infanzia?

Abbiamo cercato di dare una risposta omogenea a questo tipo di domande creando un prodotto che, attraverso un articolato sistema di dati e informazioni, vuole raccontare i numeri più significativi di Firenze in termini di servizi pubblici e di dotazioni del patrimonio civico, enfatizzandone le dimensioni di quotidianità e ciclicità.

I dati sono stati ricavati grazie al coinvolgimento dei diversi uffici comunali di competenza e, laddove non specificato, indicano un'informazione valida a partire dal 2019 e cioè dall'inizio del mandato amministrativo.

start

06.30 am



strade spazzate
in un anno
95.000 km
ogni giorno
260 km

caditoie
e tombini
in città
65.146



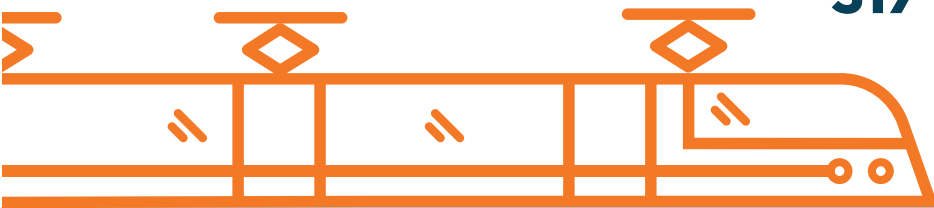
rete Servizio
Tramvia
16,8 km

impianti
semaforici
in città
317



interventi
di gestione e
manutenzione
stradale
nel 2021

12.486



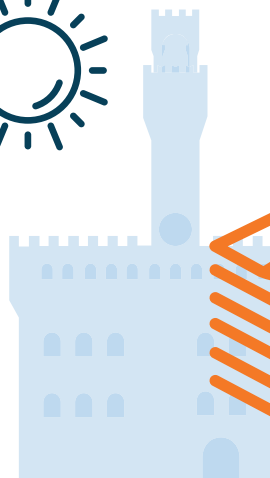
dipendenti
pubblici
in servizio
3.946

sportelli al
cittadino/URP
nei Quartieri
5



procedure di
gara aggiudicate
6.128

pratiche attivate
SUAP
nel 2021
13.023
ogni giorno
36



nidi d'infanzia
64

posti disponibili
3.847

scuole
d'infanzia
27

strutture di
proprietà
comunale
45

posti pubblici
offerta
2.499

bambini
inseriti
2.073

strutture private
con posti
acquistabili
dal comune
19

posti privati
autorizzati
accreditati
offerta
1.348



stalli di sosta disponibili in città

76.032



posti auto in aree di parcheggio interrate e di superficie

8.528

stalli sosta per persone con disabilità
1.965

rete Servizio TPL

370 km



per la segnaletica stradale

4.912

per tombini, griglie e caditoie

563



alunni trasportati

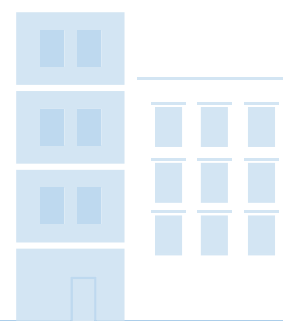
ogni giorno

664



sedi uffici comunali e strutture educative in città

172



carte d'identità elettroniche nel 2021

41.862

ogni giorno

115

certificati anagrafici nel 2021

157.372

ogni giorno

431

Scia depositate e controllate

7.610

istanze urbanistiche presentate

4.432

provvedimenti urbanistici emessi

8.127

progetti urbanistici consultati

54.721

agenti di Polizia Municipale presenti sul territorio

ogni giorno

500



alunni con assistenza educativa scolastica

1.014

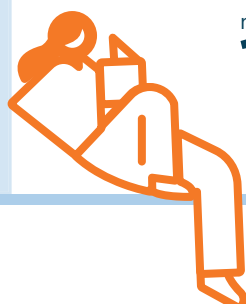
ludoteche

10



biblioteche

13



materiali ammessi al prestito

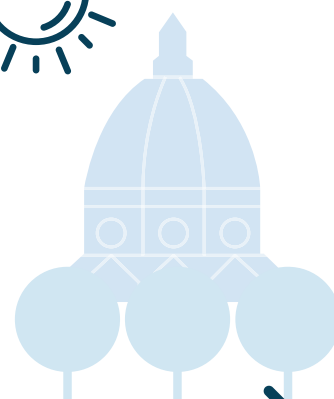
nel 2021

494.195

prestiti

nel 2021

178.250



anziani assistiti

7.291

centri libera età
26

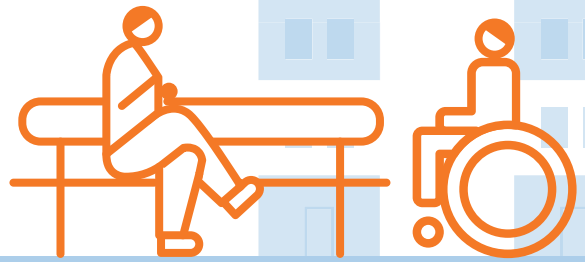


altre persone assistite

adulti in difficoltà
3.817

con disabilità
1.903

minori
3.468

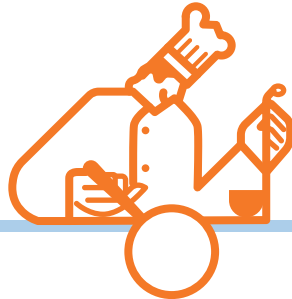


farmacie comunali
22

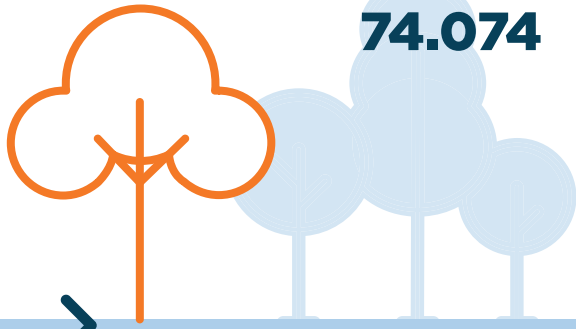


pasti erogati nelle scuole
ogni giorno
19.440

centri di cottura
15



patrimonio arboreo in città
74.074



impianti sportivi di proprietà comunale
78

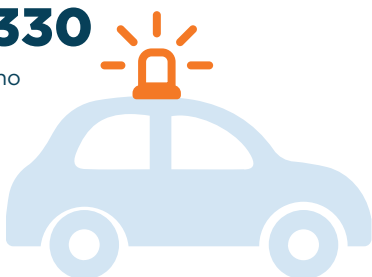
in concessione
65
gestione diretta
13



richieste di intervento alla Centrale Operativa della Polizia Municipale nel 2021

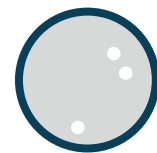
40.330

ogni giorno
110



ecofurgoni e ecotappe diffuse in città

16



cimiteri comunali
17





punti di servizio e di informazione turistica comunali

3



musei civici

10

estensione superficiale
14.000mq

accessi complessivi
2.043.530

giornate di apertura
5.561

parco degli animali

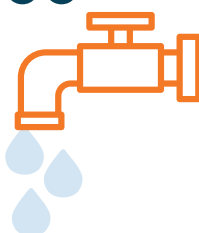
1

cani ospitati

120

fontanine di acqua potabile in città

300



verde

8.500.000mq

per abitante

23mq

parchi

2.300.000mq

giardini

3.000.000mq

strutture ricreative per giovani

14

alunni utenti del servizio pre-post scuola

2.050

iscritti Università dell'Età libera

1.494



unità immobiliari assegnate ad associazioni con canone agevolato

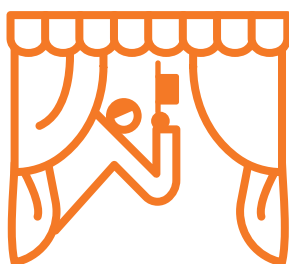
120

alloggi ERP di proprietà comunale in città

7.976

teatri

40



apparecchi illuminanti

48.500

a LED

40.884

consumo energia elettrica

all'anno

23.188.486 kwh

ogni giorno

63.530 kwh

11.30 pm

repeat

FIRENZE IN 5 ANNI 5 TEMI 5 QUARTIERI

La trasformazione della città: i principali interventi realizzati e le progettualità in corso



Questa sezione del documento costituisce l'essenza del resoconto di metà mandato. Il cuore pulsante di Essere Firenze.

Cosa abbiamo fatto e che cosa è in cantiere per la **Firenze in 5 anni**?

Per raccontarlo abbiamo scelto di illustrare i principali interventi realizzati dall'inizio del mandato amministrativo e quelli in corso di realizzazione, declinandoli **in 5 temi** di approfondimento - Persone, Natura, Movimento, Conoscenza e Connessioni - i quali sono frutto di una riconfigurazione degli assi strategici del Programma di Mandato.





Ognuna di esse rappresenta un preciso elemento costitutivo dell'Essere Firenze e, di conseguenza, indica ogni specifica direzione in cui l'amministrazione intende continuare a mettere il suo impegno. Un impegno per scuola e comunità, ambiente e sostenibilità, mobilità e accessibilità, cultura e sviluppo, digitalizzazione e città intelligente.

Trasversalmente, il racconto della Firenze **in 5 anni**, tiene conto della sua ripartizione territoriale **in 5 quartieri** sottolineando, laddove indicata, la localizzazione di un'opera o di un progetto in un determinato quartiere della città; in corrispondenza degli interventi di natura generale, si è invece cercato di enfatizzarne il carattere trasversale e complessivo, evidenziando

con un apposito simbolo la diffusione delle azioni in tutti i quartieri e, quindi, in tutta la città.

Le 5 sezioni tematiche contengono ciascuna una decina di progetti, rappresentati mediante un sistema combinato di infografiche, di materiale fotografico e di testo. L'obiettivo è quello di raccontare, per ognuno di essi, le principali caratteristiche e l'impegno dell'amministrazione in termini di risorse finanziarie. Ogni dato è frutto di un attento lavoro di analisi e di valutazione che ha visto lavorare in maniera integrata ogni ufficio del Comune.

Per conoscere cosa è stato fatto e quanto ancora dobbiamo fare insieme, non resta che consultare le pagine seguenti.

-  **PERSONE**
-  **NATURA**
-  **MOVIMENTO**
-  **CONOSCENZA**
-  **CONNESSIONI**



PERSONE

scuola e
comunità

Q1 / Q2 / Q3 / Q4 / Q5

RIQUALIFICAZIONE EDIFICI SCOLASTICI

In gran parte durante la pausa estiva dalle lezioni ma anche nel corso dell'anno scolastico, senza pregiudicare la continuità e la sicurezza della didattica, gli edifici scolastici e le strutture educative comunali sono soggetti a sostanziali interventi di riqualificazione di diversa tipologia: lavori di adeguamento statico e antincendio, manutenzioni straordinarie di tipo edile e degli impianti, interventi di correzione acustica e di adeguamento al contrasto della pandemia da COVID-19. Contestualmente al rinnovo delle strutture scolastiche in tutti i quartieri, si aggiungono anche due opere strategiche come l'Auditorium della scuola Guicciardini e la realizzazione del nuovo biennio dell'I.S.I.S. Leonardo da Vinci.

AUDITORIUM SCUOLA GUICCIARDINI

Risorse investite:
2,5 milioni €

Annesso alla scuola Guicciardini è stato realizzato l'Auditorium che sarà utilizzato sia dagli studenti che dai cittadini. I lavori sono anche serviti a realizzare ulteriori spazi per laboratori e locali di servizio.

CAPIENZA
380 spettatori

IL NUOVO BIENNIO I.S.I.S. LEONARDO DA VINCI

Risorse investite: 8 milioni €

L'immobile si svilupperà su quattro piani. Sarà una struttura rispettosa dell'ambiente e ad elevato risparmio energetico: impianto di riscaldamento con pannelli radianti, produzione di acqua calda sanitaria integrata da impianto solare termico, produzione di energia elettrica con impianto fotovoltaico.

1.000
MQ A PIANO

27 AULE
DIDATTICHE

6
LABORATORI

2 SALE
PROFESSORI

2019
Risorse investite:
14,7 milioni €
60 interventi

2020
Risorse investite:
15,3 milioni €
46 interventi

2021
Risorse investite:
20,9 milioni €
48 interventi



NUOVI ASILI NIDO

fascia di età 0-3 anni

È in corso la progettazione per la realizzazione di tre nuovi Asili Nido comunali.



CASCINE

Risorse investite:
2 milioni €

60
bambini

ARCOVATA

Risorse investite:
1,5 milioni €

50
bambini

MANIFATTURA TABACCHI

Risorse investite:
4,2 milioni €

100
bambini

NUOVA SCUOLA DINO COMPAGNI

Risorse Investite: 12 milioni €

Una struttura all'avanguardia e ad impatto zero dal punto di vista ambientale, realizzata con tecniche sostenibili ed innovative a basso consumo energetico. Una scuola aperta al Q2 e ai suoi abitanti con spazi a disposizione dei cittadini: palestra, biblioteca e auditorium.

600
studenti

24
classi

PALAZZO WANNY

Risorse investite: 9,3 milioni €

Il nuovo complesso sportivo fiorentino a servizio del Q4 e di tutta la città punta ad essere uno dei più moderni della Toscana. Una struttura polifunzionale dedicata prevalentemente alla pallavolo, ma che potrà ospitare anche competizioni di altre realtà sportive. L'impianto si compone di due corpi: il palasport e l'impianto sussidiario.



NUOVE PALESTRE E CAMPI DA CALCIO

REALIZZATE

PALESTRA POLIVALENTE PIAGGE

Risorse investite:
450.000 €

CAPIENZA
100 spettatori

PALESTRA BOXE ROCCA TEDALDA

Risorse investite:
1 milione €

CAPIENZA
200 spettatori



IN FASE DI REALIZZAZIONE

PALESTRA POLIFUNZIONALE GEMINIANI

Risorse investite:
3,6 milioni €

CAPIENZA
400 spettatori

PALESTRA POLIFUNZIONALE SAN SALVI

Risorse investite:
2,2 milioni €

CAPIENZA
200 spettatori



GEODETICHE

LEGNAIA, PIRANDELLO Q4

SORGANE Q3

CAMPI DA CALCIO

ISOLOTTO Q4

IL BARCO Q5



Prosegue la riqualificazione degli impianti sportivi comunali nei quartieri della città attraverso interventi di rifacimento di coperture, pavimentazioni e teli delle palestre geodetiche e dei manti erbosi di alcuni campi da calcio. L'obiettivo è quello di continuare a rendere gli impianti più funzionali e gradevoli.

STRUTTURE PER L'ACCOGLIENZA

PALAZZINA DELL'OROLOGIO

Risorse investite: 300.000 €

L'intervento ha consentito il recupero dell'edificio per realizzare una struttura di accoglienza nell'area ex Macelli.



75
posti letto

EDIFICIO DI VIA VILLAMAGNA

L'intervento ha consentito la conversione dell'ex scuola in una struttura di accoglienza invernale per i senza dimora.

36
ospiti



CASONE DI VIA DELL'OSTERIA

Il nuovo progetto "Osteria Social Club" declina tutti i principali e qualificanti principi del social housing ed è frutto di un'iniziativa di rigenerazione urbana messa in atto grazie alla partnership pubblico-privata con la Fondazione Cassa di Risparmio Firenze. L'edificio, disposto su quattro piani, è suddiviso in diversi appartamenti di dimensioni diverse da assegnare a canone calmierato a famiglie con difficoltà abitative.

83
nuovi
appartamenti

RIQUALIFICAZIONE EX MEYER

Risorse investite: 2,3 milioni €

Nell'ex ospedale pediatrico Meyer saranno realizzati degli appartamenti volano ad alta efficienza energetica, che saranno assegnati a singole persone o a piccoli nuclei familiari. Oltre agli alloggi saranno realizzati anche spazi di socializzazione e per servizi comuni e ambienti destinati al personale di gestione, che andranno ad aggiungersi all'asilo nido già presente.

18
mini
appartamenti



EX MECCANOTESSILE

L'intervento di riqualificazione del complesso che sorge nel quartiere di Rifredi prevede la realizzazione di appartamenti ad affitto calmierato per giovani coppie, le nuove sedi dell'Isia Firenze (Istituto Superiore Industria Artigianato) e di Indire (Istituto nazionale di documentazione innovazione e ricerca educativa), spazi di aggregazione per i giovani e spazi per il quartiere (ludoteca e biblioteca). Ad oggi sono già stati realizzati un parcheggio pubblico e un giardino con area gioco, due interventi che contribuiscono a migliorare la vivibilità della zona.



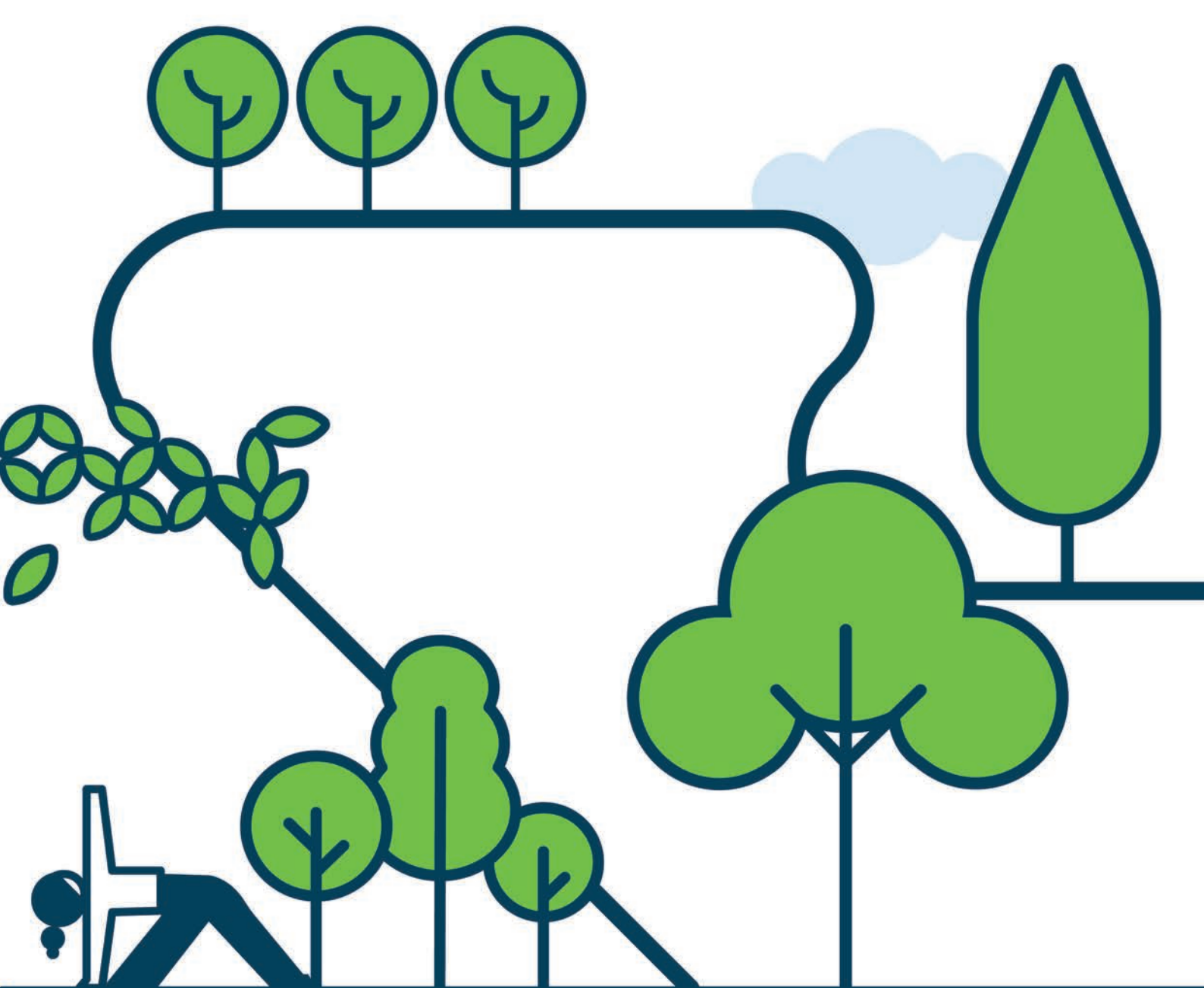
NUOVI ALLOGGI ERP/ERS

Risorse investite: 2,2 milioni €

Si tratta di un sistema di interventi di edilizia sociale, che mirano a realizzare nuovi alloggi: 88 in via Torre degli Agli, 21 in via Schiff, 16 alle Murate e 6 in via Rinuccini.

EX PANIFICIO MILITARE

Quest'area diventerà uno spazio vivibile per gli abitanti della zona con una nuova area commerciale, un parcheggio pubblico e un giardino di 5.000 mq che diventerà luogo di aggregazione per i cittadini del Q5 e di tutta la città.



NATURA

ambiente e
sostenibilità

PARETI VERDI

Proseguono le attività di forestazione urbana grazie alla realizzazione di pareti verdi su edifici scolastici ed immobili di edilizia residenziale pubblica. Questi interventi mirano a migliorare la qualità dell'aria e a contrastare l'effetto 'isola di calore', abbattendo gli inquinanti, promuovendo la cultura ambientale e lasciando spazio alla bellezza del verde che si arrampica in verticale in città. Dopo gli interventi completati in alcuni istituti scolastici - finanziati dalla Fondazione CR Firenze - e in alcuni alloggi ERP - da Casa spa - è ora la volta di altre strutture educative.

5.500
nuovi alberi
piantati



120
specie
diverse



PARETI VERDI REALIZZATE NELLE SCUOLE

- **Scuola Kassel** Q3
- **Scuola Bargellini** Q5
- **Scuola Barsanti** Q4
- **Scuola dell'infanzia Colombo** Q5

151.000 €

PARETI VERDI REALIZZATE IN ALLOGGI ERP

- **via Isonzo 1** Q3
- **via Calabria 18/20** Q5

PARETI VERDI DA REALIZZARE

- **Scuola dell'infanzia Rucellai** Q1
- **Asilo nido Erbastella** Q2
- **Scuola Sauro Papini** Q3
- **Scuola Poliziano** Q5

140.000 €

PROGETTO LUMEN



L'area tra via della Chimera e via del Guarlone nel quartiere Campo di Marte, è stata oggetto di due iniziative di recupero. È stato concesso a Lumen - Laboratorio Urbano Mensola - l'utilizzo dell'immobile e una parte dei terreni per poter svolgere attività culturali. La parte di terreno incolto è stata rivitalizzata con la piantumazione di nuovi alberi, dedicando una zona a frutteto.

Q1 / Q2 / Q3 / Q4 / Q5

NUOVE ALBERATURE



Risorse investite: 2,4 milioni €

Il patrimonio verde della città cresce di anno in anno grazie ad interventi di nuova piantumazione in parchi, giardini pubblici e scolastici, aiuole, filari stradali ma anche grazie a specifiche iniziative di forestazione urbana che interessano tutti i quartieri della città.

BOSCO COVID

Iniziativa di piantumazione di ulivi e cipressi nel parco Don Forconi in memoria di tutte le vittime del Covid-19 della Città di Firenze.

200

DONA UN ALBERO

Iniziativa che permette ad ogni cittadino di donare alla città uno o più alberi con una dedica personale.

750

UN ALBERO PER OGNI NUOVO NATO (2020)

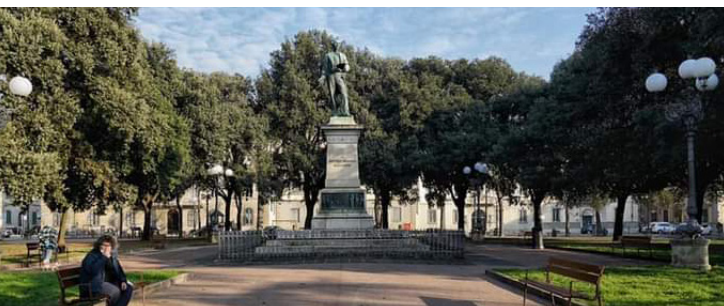
1.300

PIAZZE VERDI

Numerose piazze della città sono state interessate da importanti interventi che hanno determinato un accrescimento del patrimonio arboreo e una riqualificazione complessiva del verde.

Contestualmente, sono stati portati a compimento anche lavori per la

sistemazione delle pavimentazioni, per l'introduzione di nuovi arredi urbani e per la sostituzione di apparecchi illuminanti con tecnologie a basso consumo energetico. Interventi di valorizzazione ed incremento del verde sono in programma anche in altre piazze.



INDIPENDENZA

**Risorse investite:
700.000 €**

È previsto un ulteriore avanzamento dei lavori per un importo di **400.000 €**



PIER VETTORI

**Risorse investite:
250.000 €**

È previsto un ulteriore avanzamento dei lavori per un importo di **250.000 €**



PIAZZA FRANCIA

**Risorse investite:
120.000 €**



PIAZZA DELLA VITTORIA

**Risorse investite:
500.000 €**



PIAZZA DON PULITI

**Risorse investite:
80.000 €**

**PIAZZE DA
REALIZZARE**
**Risorse investite:
circa 300.000 €**

- Leopoldo
- Baldinucci
- Crocifisso
- Santa Caterina
- Leopoldo Nobili

Q1 / Q2 / Q3 / Q4 / Q5 RIQUALIFICAZIONE AREE GIOCO

Proseguono in tutti i quartieri gli interventi di manutenzione straordinaria, ampliamento, installazione e integrazione di attrezzature e riorganizzazione funzionale delle aree gioco in luoghi pubblici all'aperto e nelle strutture scolastiche di tutta la città.



AREE GIOCO IN STRUTTURE SCOLASTICHE

- Pilati
- Villani
- Damiano Chiesa
- Nencioni
- Laura Poli
- Mameli

AREE GIOCO IN GIARDINI PUBBLICI

- Giardino di
- Viale Malta
- Via Agrifogli
- Via Abruzzi
- Piazza d'Azeglio
- Via di Carraia
- Piazza Puccini
- Via Schiff
- Via di San Gaggio
- Via di Ugnano
- Piazza Valdelsa
- Cascine del Riccio
- Piazza Tasso
- Montagnola
- Via Lazio
- Via Lombardia
- Via da Montefeltro
- Via San Piero a Quaracchi
- Via Liguria
- Via della Sala
- Parco Argingrosso

REALIZZATE

- Q2
- Lungarno del Tempio
- Q3
- Via del Gelsomino
- Anconella/Villamagna
- Q4
- Via Canova
- Via Caravaggio
- Q5
- Via del Pesciolino
- Via Reginaldo Giuliani
- Via Sestese

DA REALIZZARE

- Q1
- Scuderie Reali
- Q2
- Campo di Marte
- Via Visconti Venosta
- Q3
- Via Isonzo
- Q4
- Via del Tribolo



RIQUALIFICAZIONE AREE CANI

Le aree cani della città sono costantemente interessate da interventi di manutenzione straordinaria ed ampliamento.

ORTI SOCIALI E URBANI

Numerosi sono gli orti sociali assegnati in concessione a cittadini che, spesso con l'ausilio della famiglia, praticano agricoltura urbana in città. Altre aree diffuse in tutti i quartieri sono in attesa di essere concesse per la coltivazione ad orto grazie al progetto "Agricoltura urbana - implementazione degli orti cittadini", inoltre si sta lavorando al progetto di Orti Didattici nelle scuole.



PARCHI

PARCO DI SAN DONATO

La parte già realizzata del Parco nel cuore di Novoli, è stata oggetto di numerosi interventi ed iniziative che hanno portato ad una valorizzazione complessiva dell'area nonché ad un incremento del patrimonio arboreo. Sono previsti lavori per il ripristino dell'impianto di irrigazione, per l'ampliamento dell'area cani e per la realizzazione di spazi a libera fruizione.

50

querce piantate

7

alberi piantati nel Parco della Giustizia

30

alberi piantati nell'ambito del progetto (BosCO)2

PARCO DELL'ANCONELLA

La grande area verde nel Q3 Gavinana-Galluzzo, dopo essere stata colpita da un violento uragano, è stata riqualificata grazie anche a progetti di cittadinanza attiva che hanno preso forma con la partecipazione di diverse realtà associative. Sono state introdotte una 'recinzione verde' per preservare la sicurezza del parco e degli arredi urbani come gazebo, panchine e staccionate; inoltre, sono stati promossi dei percorsi naturalistici per conoscere animali e piante ma anche eventi e progetti didattici.

PARCO DEL MENSOLA

Il parco idraulico nel quartiere di Campo di Marte è stato oggetto di una serie di interventi di valorizzazione, al fine di renderlo a tutti gli effetti un parco urbano fruibile dai cittadini. Per contribuire all'assorbimento della CO2 e alla rimozione di inquinanti atmosferici nell'aria, sono stati messi a dimora nuovi alberi e fiori. Altre opere migliorative hanno invece riguardato gli impianti di irrigazione e la strumentazione per la sorveglianza dell'area.

PARCO DELL'ARGINGROSSO

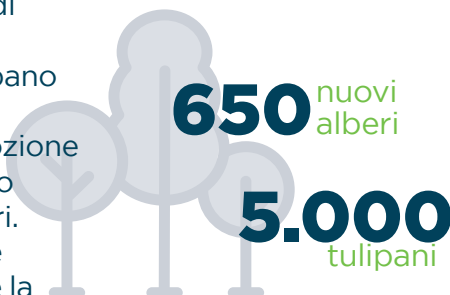
Il Parco sarà oggetto di una rigenerazione complessiva che comprende: l'ampliamento degli spazi per orti sociali, la riqualificazione dell'area giochi esistente, la realizzazione di una pista di ciclo-cross, l'incremento della biodiversità tramite l'integrazione del patrimonio arboreo con altri esemplari e la valorizzazione delle risorse naturali già presenti, quali il laghetto e la sponda del Fiume Arno. Saranno inoltre studiati più punti di aggregazione adatti alle esigenze delle diverse fasce di età della popolazione, oltre ad un insieme di percorsi interconnessi che consentiranno una più agevole fruizione del Parco.

Risorse investite
2,5 milioni €

PARCO SAN BARTOLO

Il nuovo Parco attrezzato nel Q4 Isolotto-Legnaia, costituirà un'area strategica di collegamento fra i diversi impianti sportivi realizzati e previsti nell'area e le ampie aree di sosta dei veicoli ad essi connesse. L'intervento, attualmente in corso di realizzazione, prevede la riorganizzazione del sistema di percorrenza con pavimentazioni drenanti, l'inserimento di attrezzature per attività collettive all'aperto, oltre ad un'area fitness per anziani ed una pista da ballo con annesso pergolato per la sosta. A completamento dell'intervento, nell'area già destinata alla formazione di un bosco urbano e nelle ampie aree a prato del parco, sono state piantate nuove alberature in collaborazione con il CNR.

Risorse investite
600.000 €





NUOVO INGRESSO PARCO DELLE CASCINE

€ **990.000**
RISORSE INVESTITE

Il grande polmone verde della città sarà interessato da numerosi interventi di valorizzazione. Sono in corso i lavori per ridisegnare l'assetto complessivo dell'originario Giardino della Catena, realizzando un ingresso al Parco attraverso il recupero e il consolidamento delle strutture presenti.

EDILIZIA PUBBLICA AD ENERGIA SOLARE

Alle Piagge è stata completata la prima fase di un considerevole intervento di efficientamento energetico in due edifici ERP. I lavori hanno riguardato la coibentazione degli edifici con la posa di pannelli isolanti che consentirà una riduzione delle dispersioni di calore. È in corso la realizzazione della centrale termica solare a sistema centralizzato, che consentirà l'eliminazione delle 350 caldaie che attualmente alimentano gli impianti di riscaldamento degli edifici.

€ **7,5 milioni**
RISORSE INVESTITE

FIRENZE CITTÀ CIRCOLARE

Con l'attivazione del nuovo Piano Rifiuti "Firenze Città Circolare", coordinato e progettato insieme al gestore del servizio Alia Servizi Ambientali Spa, la città si appresta ad un significativo cambiamento del sistema di raccolta differenziata, tale da migliorarne la qualità e la quantità. Grazie alla trasformazione di molte zone della città in aree con sistema di raccolta Porta a Porta, nelle stesse il tasso di raccolta differenziata è cresciuto fino all'80%.



cassonetti interrati
425 già installati
66 da installare

54%
tasso di raccolta differenziata

28.400
chiavette per cassonetti intelligenti
consegnate a
14.200 utenze

12%
utenze servite dal sistema di raccolta porta a porta





MOVIMENTO

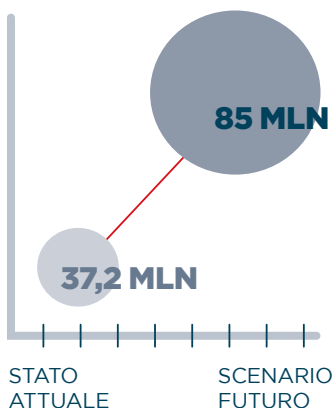
mobilità e
accessibilità

SISTEMA TRAMVIARIO

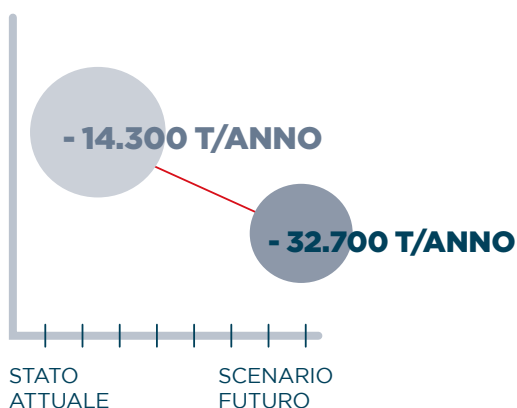
Si amplia il sistema della rete tramviaria con la realizzazione delle nuove linee verso i quadranti nord-ovest e sud-est della città. Questi interventi renderanno più agevoli, veloci e sostenibili gli spostamenti ed i collegamenti all'interno dell'area metropolitana, con l'obiettivo di rafforzare il sistema di trasporto pubblico locale su ferro e ridurre il traffico privato.



PASSEGGERI TOTALI

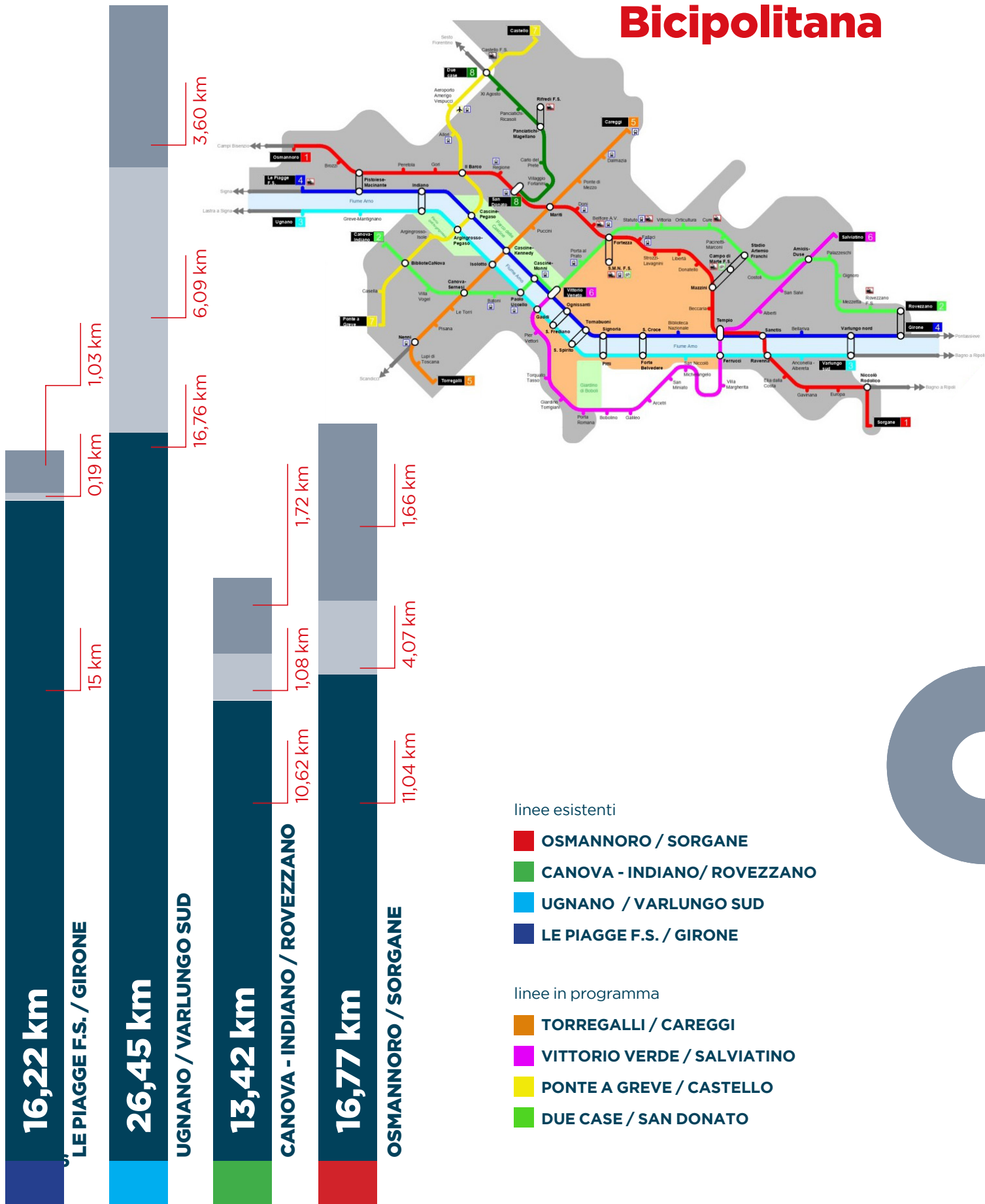


RIDUZIONE EMISSIONE CO2



INVESTIMENTO TOTALE
1.700 milioni
SCENARIO FUTURO

MOBILITÀ CICLABILE Bicipolitana



linee esistenti

- OSMANNORO / SORGANE
- CANOVA - INDIANO / ROVEZZANO
- UGNANO / VARLUNGO SUD
- LE PIAGGE F.S. / GIRONE

linee in programma

- TORREGALLI / CAREGGI
- VITTORIO VERDE / SALVIATINO
- PONTE A GREVE / CASTELLO
- DUE CASE / SAN DONATO

MOBILITÀ CICLABILE

Piste ciclabili Q1/Q2/Q3/Q4/Q5

Dotazione complessiva
piste ciclabili

95 km



in corso
di realizzazione

1,3 milioni

2019

interventi
realizzati

2,1 milioni

2021

4,59 km

2022

3,56 km

6,03 km

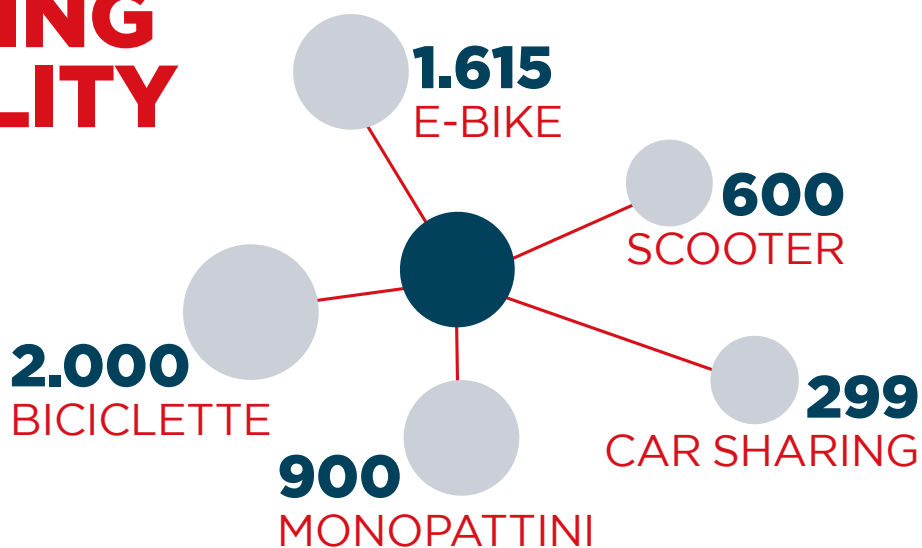
- esistente
- in fase di progettazione
- di previsione

interventi di prossima
realizzazione

3,3 milioni



SISTEMA DI SHARING MOBILITY

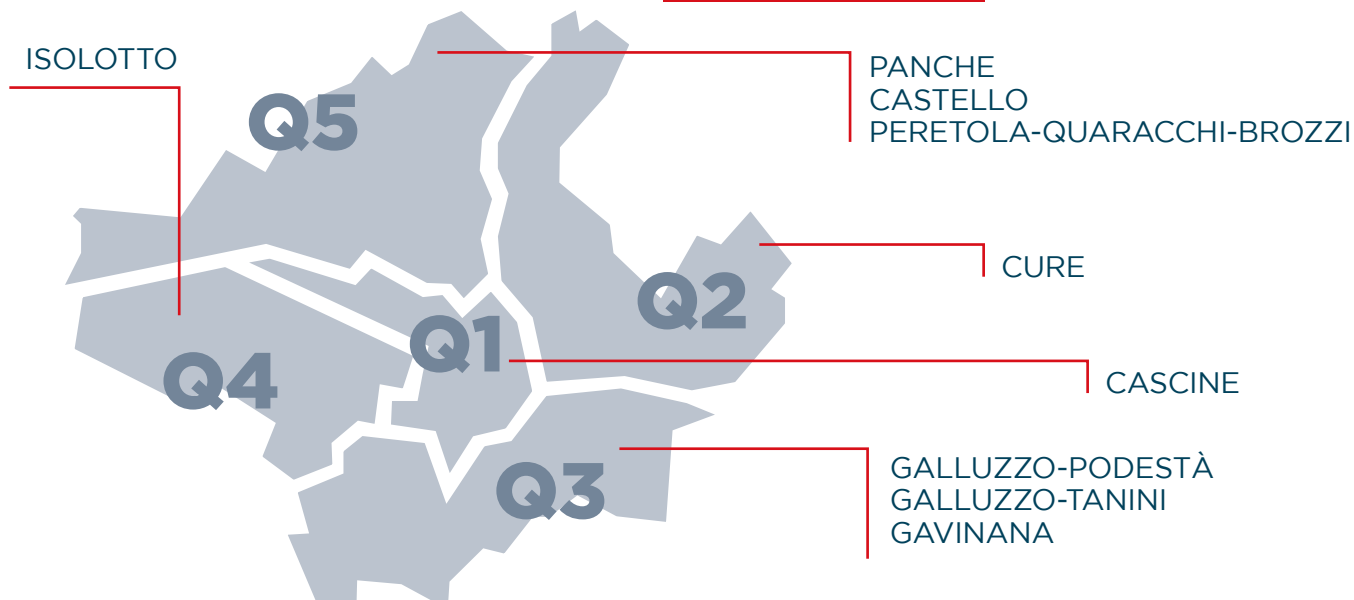


ZONE 30

Sono aree dove le auto e le moto non possono superare i 30 km/h. La diminuzione della velocità dei veicoli in zone densamente popolate permette di ridurre il tasso di incidenti e di garantire una migliore mobilità pedonale e ciclabile. Oltre a quelle già esistenti ne sono state istituite di nuove in tutti i quartieri.



9 nuove zone 30



NODI DI INTERSCAMBIO

SONO STATI REALIZZATI
2 NUOVI NODI DI
INTERSCAMBIO:

- **PORTA AL PRATO**
- **PIAZZALE MONTELUONGO**

ZCS

ZONA CONTROLLO SOSTA LIBERA E GRATUITA

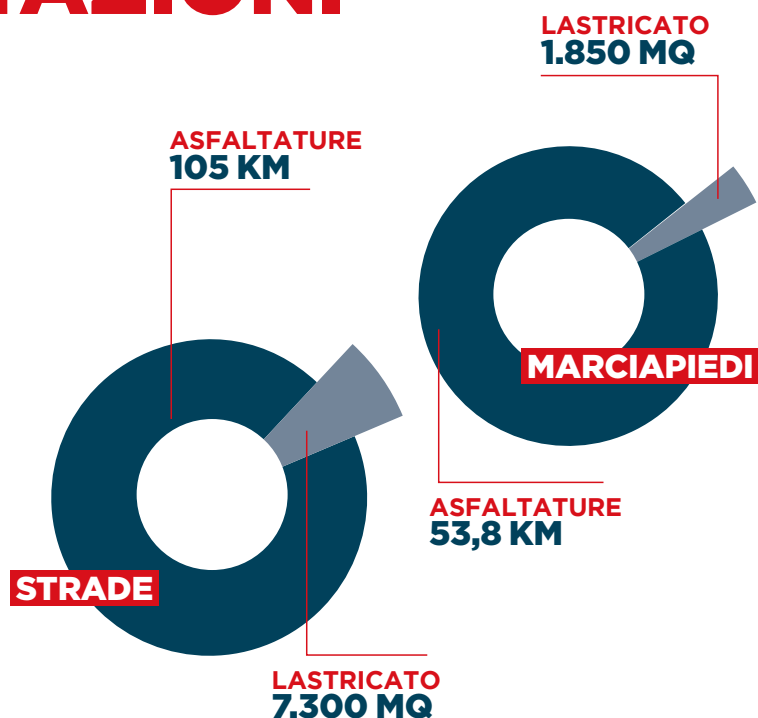
28.243
VETROFANIE
CONSEGNATE

STRADE RIQUALIFICATE E PAVIMENTAZIONI STORICHE

SPESA SOSTENUTA
DA INIZIO MANDATO
14,6 milioni €

PAVIMENTAZIONI STORICHE

- Lungarno Acciaiuoli
- Borgo Santa Croce
- via de' Gori
- via Cerretani - Panzani
- via de' Pescioni
- via Pandolfini
- Repubblica - Pellicceria
- Piazza dei Mozzi
- Piazza di Verzaia
- via Sant'Onofrio
- via Bartolini
- via Guicciardini



RIQUALIFICAZIONE PIAZZE

Risorse investite
2,8 milioni



PIAZZA DELLE CURE

Un intervento di riqualificazione urbana che ha reinterpretato lo spazio pubblico: una piazza più bella e vivibile in tutte le sue funzioni. Oltre ad aver ridisegnato lo spazio carrabile e pedonale, realizzato un parcheggio da 40 posti auto, è stata realizzata la nuova area dedicata allo storico mercato rionale ed alle iniziative del Q2, contrassegnata da elementi architettonici di qualità come la grande copertura in legno.

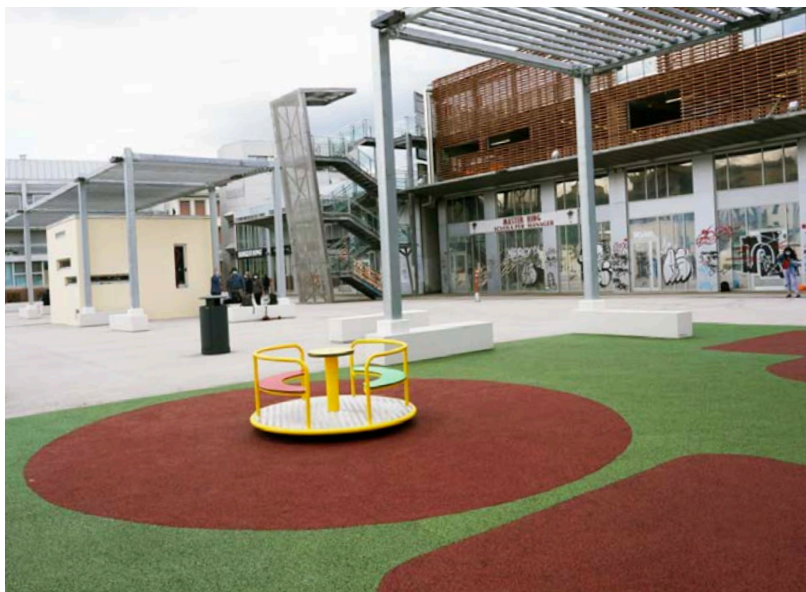


PIAZZA DELL'ISOLOTTO

La piazza ha assunto un nuovo volto, vero e proprio cuore pulsante del quartiere, traducendo gli indirizzi emersi dal percorso partecipativo con i cittadini. Una moderna agorà, luogo di incontro, socializzazione e cultura, il cui fulcro è lo spazio del mercato rionale valorizzato dalla nuova copertura di grande qualità architettonica.

Risorse investite
oltre **3 milioni**





25
NUOVE
PANCHINE

27
NUOVI
PUNTI LUCE

PIAZZA NANNOTTI

L'intervento ha ridisegnato lo spazio pubblico attraverso l'inserimento di nuove funzioni per renderlo un luogo più vivibile. La nuova struttura in muratura ospita il mercato rionale e le pensiline ombreggianti fungono da copertura dello spazio giochi per i bambini e della zona sosta, arricchita con nuove panchine. È stata potenziata l'illuminazione e rifatta la pavimentazione.

**Piazze
in progetto**

PIAZZA GOLDONI

PIAZZA POGGI

**PIAZZA
BRUNELLESCHI**

NUOVA STRADA NENNI - TORREGALLI

Risorse investite
2,9 milioni





BYPASS MANTIGNANO UGNANO

lunghezza
1,545 Km

Risorse investite
6,2 milioni

CONSOLIDAMENTO STRUTTURALE E RIQUALIFICAZIONE PONTE VESPUCCI



Risorse investite
900.000




NUOVO PONTE DEL BARCO

Risorse investite
3 milioni

SCUDO VERDE

Si tratta di un'area della città protetta da un sistema di varchi telematici che hanno l'obiettivo di regolare gli accessi dei veicoli sulla viabilità comunale per ridurre il traffico e le emissioni nocive.




 Risorse investite
4,4 milioni

RIDUZIONE DI TRAFFICO E INQUINAMENTO

- 107.000

veicoli per km
al giorno



- 3,3

tonnellate per
anno di PM10


CO₂ - 5.250

tonnellate per
anno di CO₂

PASSERELLA CICLO-PEDONALE ARNO

ARGINGROSSO-CASCINE

Avanzamento
In fase di
progettazione esecutiva


 Risorse investite
2,7 milioni





CONOSCENZA

cultura
e sviluppo



EVENTI E INIZIATIVE ISTITUZIONALI

Ogni anno Firenze ospita grandi eventi e iniziative istituzionali in ambito culturale e sociale in sale ed ambienti di particolare pregio storico, artistico e architettonico ammirati in tutto il mondo.

448
eventi e iniziative
istituzionali

LUOGHI CONCESSI

- Palazzo Vecchio
- Palagio di Parte Guelfa
- Ambienti del complesso annesso alla Basilica di Santa Maria Novella
- Tepidarium del Roster
- Forte Belvedere

PRINCIPALI EVENTI

- Florence Mediterranean Mayors' Forum – Sindaci e Vescovi del Mediterraneo
- G20 – Ministeriale dell'Agricoltura
- Festival Nazionale Economia Civile
- Festival d'Europa
- State of the Union
- Festival della Gentilezza
- SKY Live in Florence
- Wired Next Fest
- Festa dell'Ottimismo
- Duco
- Gucci
- Ferrari 1000GP
- Evento Alta Moda Pitti – Dolce e Gabbana

- Maggio Musicale Fiorentino
- Firenze Rocks

GRANDI MOSTRE

Firenze accoglie in luoghi e palazzi storici mostre di risonanza internazionale. Eventi che coniugano la storia dell'arte e l'arte moderna.

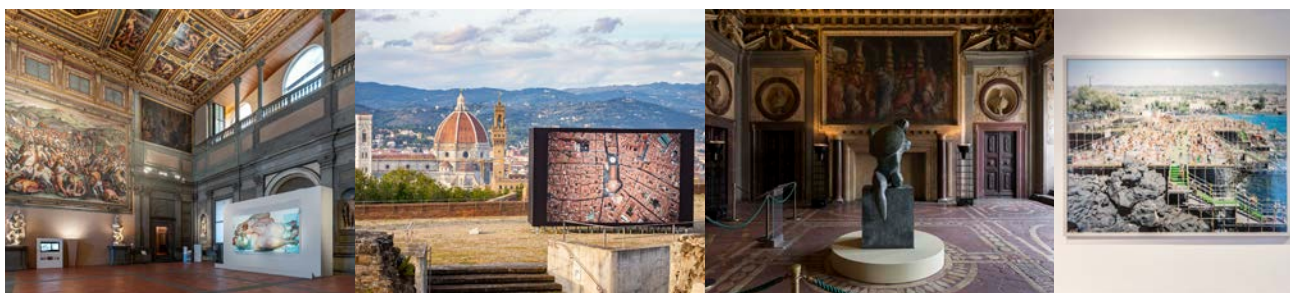
47
grandi mostre

LUOGHI CONCESSI

- Sala d'Arme di Palazzo Vecchio
- Museo Novecento
- Museo Bardini
- Fondazione Palazzo Strozzi
- Museo SMN
- Forte Belvedere
- MAD - Murate Art District

PRINCIPALI MOSTRE

- Raffaello
- Paolo Staccioli
- Amos Gitai
- Jenny Saville
- Henry Moore
- Leoncillo, Martini
- Ali Banisadr
- Anj Smith
- American Art
- JR - La Ferita
- Tomàs Saraceno
- Jeff Koons
- Donatello
- Dante 700
- Listri e Rivalta
- Massimo Sestini
- Progetto Riva



ESTATE FIORENTINA

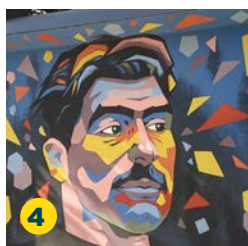
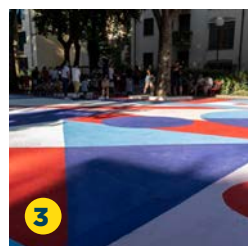
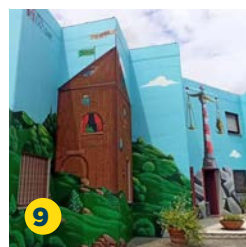
RISORSE INVESTITE: 2 milioni €

La rassegna presenta ogni estate un programma ricco e variegato, contribuendo a diffondere le diverse forme d'arte in ogni quartiere della città. Gli spettacoli variano per tipologia e pubblico di riferimento spaziando tra danza contemporanea, teatro, letture e performance nei luoghi della città, ma anche laboratori, cinema all'aperto, concerti, passeggiate culturali, poesia on the road e festival multimediali.



STREET ART

53 spazi dedicati, di cui 18 destinati a street art libera, diffusi nei quartieri della città che sono stati valorizzati con interventi di creatività e arte urbana. Un'importante attività sui temi della cultura, dei diritti, dell'inclusione e della memoria, realizzata insieme ai più giovani, alle scuole, alle associazioni che diventano a loro volta protagonisti attivi e appassionati.



2.675

eventi culturali

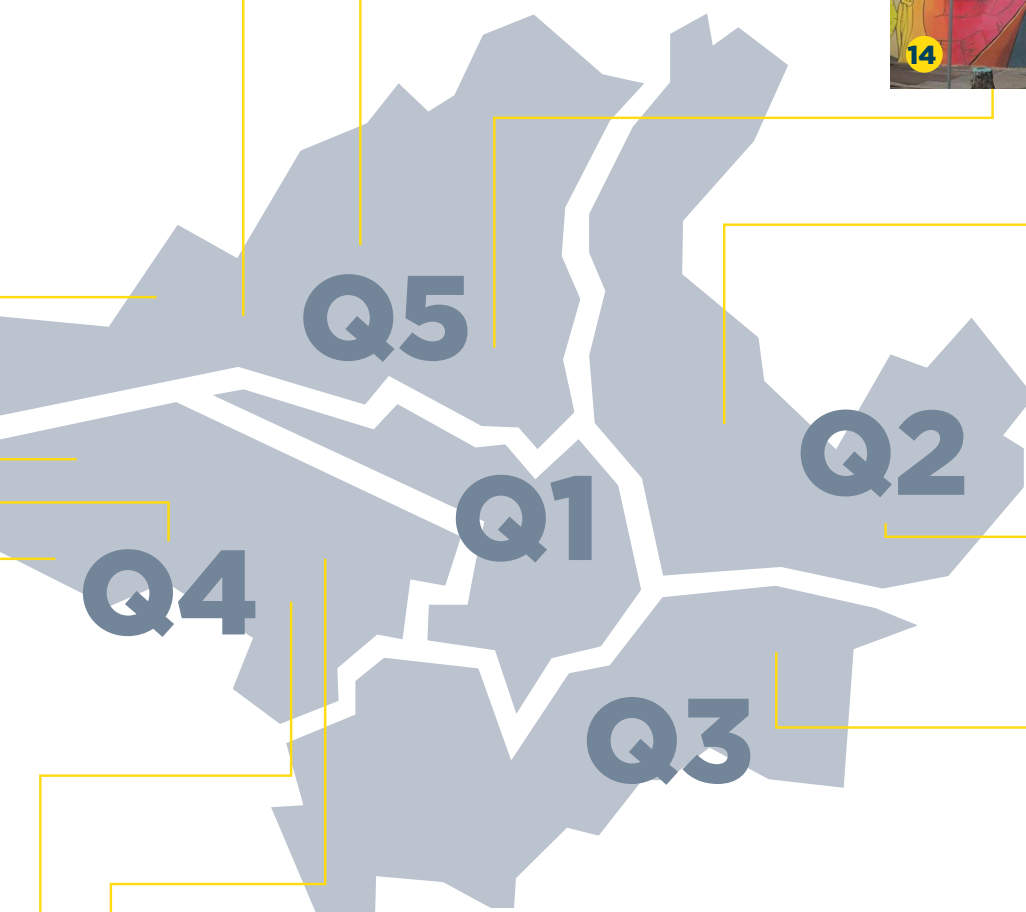
348

soggetti beneficiari



2,5

milioni di partecipanti



- 1** ODIÒ GLI INDIFFERENTI - ANTONIO GRAMSCI
- 2** I DUE LOTTATORI
- 3** DESIGN ART SU PAVIMENTAZIONE
- 4** DUCCIO DINI
- 5** JANUS KORCZAK
- 6** I DIRITTI UMANI - PARCO DI SAN DONATO
- 7** DAVIDE ASTORI
- 8** GIUDIZIO UNIVERSALE
- 9** LA SCRITTA CHE BUCA

- 10** VIAGGIO ATTRAVERSO LE FIABE
- 11** IL VOLTO DELL'ACCOGLIENZA
- 12** LA PIRA E FABIANI
- 13** ALTRI COLORI
- 14** CORTEO FESTANTE
- 15** ANNA FRANK
- 16** IL MURALE DELL'AFFIDO
- 17** L'ERBARIO FIGURATO
- 18** CORTO PIAGGESE

PROGETTI DI RIGENERAZIONE URBANA



EX CENTRALE TERMICA NOVOLI

Risorse investite: 2,2 milioni €

L'ex stabilimento industriale di Novoli, un esempio importante di archeologia industriale, si trasforma e si appresta a diventare un nuovo spazio aperto a tutti, incubatore di idee e di confronto sul futuro della città. Sono in corso i lavori di riqualificazione per realizzare "La Centrale sul Futuro" un centro espositivo e culturale, un nuovo polo a vocazione pubblica, di ascolto e informazione al cittadino. Uno spazio dedicato ad eventi, attività civiche e ristoro con una terrazza panoramica a 360° su Firenze.



NUOVO CENTRO POLIVALENTE SAN DONATO

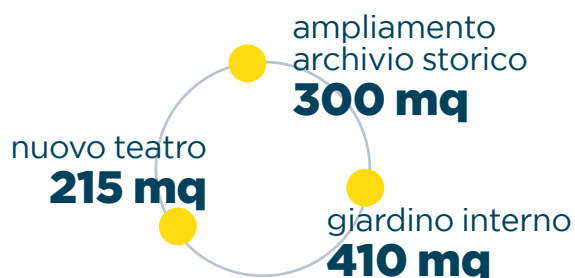
A Novoli è nato un nuovo spazio concepito per un utilizzo polivalente e intergenerazionale per promuovere la vocazione culturale e sociale dell'area. Le strutture del primo piano sono state valorizzate da installazioni artistiche.



DIGITAL TEATRUM (EX TEATRO DELL'ORIUOLO)

Risorse investite: 600.000 €

Nel centro storico, a due passi dal Duomo, nascerà un nuovo spazio multifunzionale dedicato alle arti digitali. Un intervento innovativo in Italia, che avrà la caratteristica unica di essere integrato con la biblioteca delle Oblate, punto di riferimento della cultura cittadina. Nei locali della 'ex scena' nascerà il *digital teatrum*: il vecchio palcoscenico sarà recuperato per diventare un luogo fisico attrezzato con strumentazioni digitali per consentire a cittadini e visitatori di sperimentare direttamente le arti digitali senza la mediazione di uno schermo.



1.101
spettatori



AUDITORIUM MAGGIO MUSICALE

Risorse investite: 60 milioni €

Con il nuovo Auditorium del Maggio Musicale Fiorentino, la città ha un nuovo spazio multifunzionale composto da una sala dedicata alla musica sinfonica ed una sala lirica in corso di realizzazione. Contestualmente, sono stati realizzati una serie di spazi dedicati alla gestione ed alla produzione delle attività artistiche: sale prova, camerini, magazzini, deposito. Sono in corso i lavori per gli spazi pubblici all'aperto che completeranno il "Parco della Musica".



FORTEZZA DA BASSO

Risorse investite: 68,4 milioni €

Grazie agli interventi messi in campo il Polo fieristico-congressuale della Fortezza da Basso si appresta a diventare uno spazio espositivo nel cuore della città tra i più importanti del centro Italia. La Fortezza sarà resa ancora più funzionale grazie ai lavori di restauro dei Bastioni murari esterni e con la realizzazione dei nuovi padiglioni.

STATO DI AVANZAMENTO DELLE OPERE

- Bastione Bellavista: restauro completato
- Bastione tratto Rastriglia-Porta Santa Maria Novella: in corso di esecuzione
- Bastione tratto Mastio-Cavaniglia: in corso di gara
- Bastione tratto Imperiale-Strozzi: in corso di progettazione esecutiva
- Padiglione Bellavista: in corso di progettazione esecutiva
- Padiglione Cavaniglia: in corso di progettazione definitiva
- Padiglioni Machiavelli e Spadolini: riqualificazione in corso di progettazione definitiva



COMPLESSO DI SANT'ORSOLA

Dopo il rifacimento delle facciate e delle coperture da parte della Città Metropolitana, il complesso nel cuore di San Lorenzo sarà interessato da un importante intervento di riqualificazione urbana. Grazie ad una partnership pubblico-privata, questo luogo dallo straordinario potenziale ospiterà servizi destinati agli abitanti del quartiere e della città. Spazi per formazione e coworking, laboratori di artisti e artigiani, aree museali, una ludoteca, un giardino urbano, una scuola di alta formazione internazionale con foresteria, negozi, ristorazione e un'area fitness. I tre chiostri interni diventeranno piazze pubbliche accessibili a tutti.

RIFACIMENTO DELLE COPERTURE

4.326 MQ
Risorse investite:
1,6 milioni €

RIFACIMENTO DELLE FACCIATE

2.600 MQ
Risorse investite:
2,8 milioni €



AREA BELFIORE

Risorse investite: 160 milioni €

L'Ex area Fiat sta rinascendo grazie alla realizzazione di un complesso candidato a diventare un nuovo punto di riferimento per la città. L'intervento porterà alla totale rigenerazione dell'area con la costruzione di uno studentato, uffici destinati al coworking, ristorazione, parcheggio ed una grande area dedicata agli eventi con un giardino sul tetto della struttura accessibili a tutti.

superficie del complesso
82.000 MQ



MANIFATTURA TABACCHI

La nuova Manifattura Tabacchi rinasce grazie al progetto di rigenerazione urbana dove passato e futuro si incontrano, generando un vero e proprio hub creativo che si propone di dar vita ad un nuovo quartiere della città complementare al centro storico. Un quartiere aperto a tutti, connesso col mondo e animato dall'energia di spazi per la moda, l'arte contemporanea, il design e l'alta formazione. Dopo l'insediamento della nuova sede di Polimoda al momento sono in corso i lavori per la Factory: nuova ala creativo-espositiva di 21mila mq.

Risorse investite: 30 milioni €

MERCATO SAN LORENZO

Risorse investite
900.000 €

È stato realizzato il rifacimento della pavimentazione con caratteristiche antiscivolo ed il risanamento del sistema di scarico.



MERCATO DELLE PULCI

Risorse investite
1 milione €

Concepita come una strada coperta, la struttura sorta in Largo Annigoni, ospita piccoli negozi di antiquariato.

26
stands

MERCATO SANT'AMBROGIO

Risorse investite
1,3 milioni €

Il progetto di riqualificazione del mercato prevede l'installazione di nuove pensiline ed opere di adeguamento per la prevenzione di incendi.



SALA DELLE CARTE GEOGRAFICHE DI PALAZZO VECCHIO

La Sala delle Carte geografiche tornerà all'antico splendore grazie ad un intervento di restauro che prevede il recupero e la valorizzazione degli arredi, degli impianti, delle carte geografiche e dell'enorme mappamondo che troneggia al centro della stanza.

Risorse investite
500.000 €

MEMORIALE DI AUSCHWITZ

Completamento dei lavori di riqualificazione dell'edificio e per il nuovo allestimento permanente sulla struttura a Gavinana nel Q3.

Risorse investite
1,3 milioni €

PALAZZO VEGNI, GALLERIA CARNIELO E VILLA DI RUSCIANO

Sono stati sottoscritti accordi per la valorizzazione di importanti immobili pubblici ad utilizzo culturale.

EX CHIESA BARNABITI

Riqualificazione complessiva con nuova sala polivalente, nuova illuminazione a Led, climatizzazione estiva e invernale e impianto sonoro nel cuore dell'Oltrarno.

Risorse investite
ca. 1 milione €

CAPPELLA BRANCACCI CHIESA DEL CARMINE

Studio e interventi di salvaguardia dello stato di conservazione del ciclo di affreschi di Masaccio, Masolino da Panicale e Filippino Lippi, capolavoro del Primo Rinascimento.

RESIDENZE PER LA RICERCA ARTISTICA E PERFORMATIVA

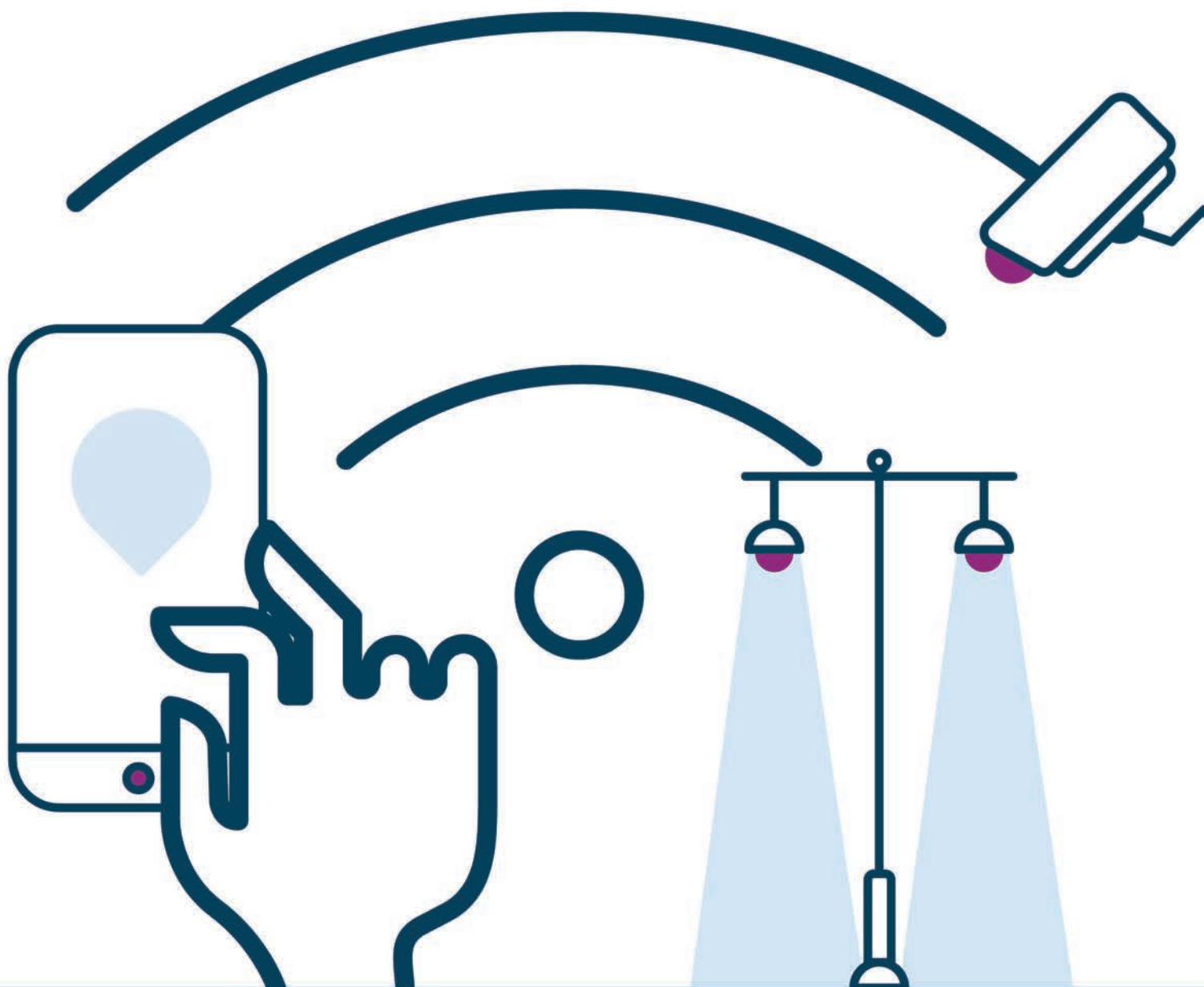
Un sistema comune di residenze artistiche per attivare una rete di luoghi e realtà incentrati sui linguaggi artistici contemporanei che, per la prima volta, trovano un percorso unitario. Prosegue la progettazione per la realizzazione di 7 residenze per artisti al Museo Novecento.

Risorse investite
900.000 €

SCHOOL OF TRANSNATIONAL GOVERNANCE - EUI

Aperta la nuova sede dell'Istituto Universitario Europeo nel Palazzo Buontalenti nel cuore del centro storico.





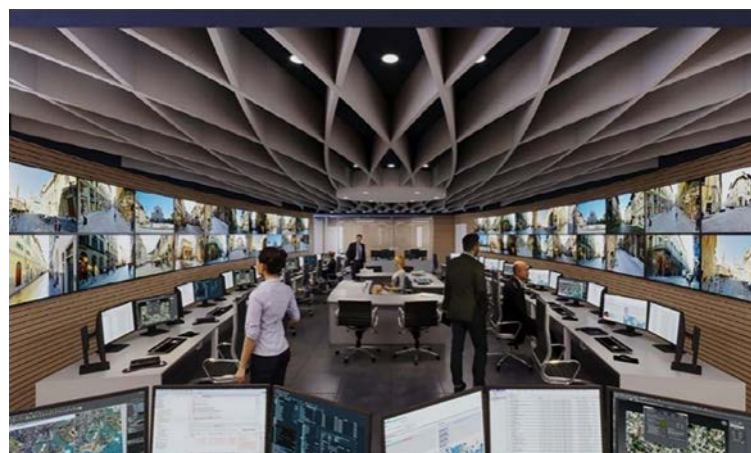
CONNESSIONI

digitalizzazione
e città intelligente

SMART CITY CONTROL ROOM

La Smart City Control Room troverà sede nell'edificio accanto all'ex stazione Leopolda. È un'infrastruttura che porta con sé una visione di città nella quale i servizi pubblici e i dati da essi generati si integrano per erogare servizi più efficienti e fornire risposte più immediate alle criticità. È uno spazio operativo, cuore pulsante della Firenze Smart City, in cui saranno presenti tutti i soggetti coinvolti nella gestione dei principali servizi pubblici urbani e della mobilità. Al suo interno avrà sede anche la centrale operativa della Polizia Municipale.

Risorse investite
1,3 milioni
+ 500.000 €
 di lavori
 sulle strutture edilizie



APP IF INFOMOBILITÀ FIRENZE

Attraverso la App IF il Comune di Firenze mette a disposizione dei cittadini informazioni tempestive in forma georeferenziata e personalizzata relative a cantieri stradali, modifiche urgenti alla viabilità, divieti di sosta, incidenti, pulizia strade, allerte meteo e news. Grazie ad IF sarà anche possibile consultare ed acquistare i servizi di trasporto pubblico e di sharing mobility e promuovere la mobilità green dei cittadini attraverso un programma di incentivi riservati agli spostamenti sostenibili. Un importante strumento che verrà integrato nella Smart City Control Room.

FIRENZE SMART

È il braccio operativo della Firenze del futuro, il nuovo soggetto pubblico metropolitano partecipato dal Comune. Oltre ai tradizionali servizi relativi agli impianti del Comune di Firenze (tra cui la gestione dell'illuminazione pubblica, della rete semaforica, delle colonnine di ricarica dei mezzi elettrici, delle telecamere, della fibra ottica e dei pannelli a messaggio variabile), offre il supporto ad una vasta gamma di servizi online rivolti ai cittadini.



**EROGAZIONE
DI SERVIZI
INTELLIGENTI**
24 ORE SU 24
7 GIORNI SU 7



Q1 / Q2 / Q3 / Q4 / Q5

PIANO TELECAMERE

Procedono le azioni di installazione delle telecamere di videosorveglianza in diverse zone della città anche per aumentare la percezione della sicurezza.

dotazione attuale
1.400 telecamere

Q1 / Q2 / Q3 / Q4 / Q5

PIANO ILLUMINAZIONE



Conclusa la sostituzione dell'illuminazione pubblica in città con sistema a LED in 1.415 strade, piazze e giardini di tutti i quartieri.

48.500
apparecchi illuminanti
40.884
a LED (80%)



FIRENZE DIGITALE

Il primo portale in Italia dedicato alle competenze digitali promosso da un comune. La “piattaforma Firenze Digitale” si basa su una forma di governance collaborativa, ossia su un innovativo modello che vede la partecipazione di diversi attori. Ha come obiettivo principale quello di promuovere e diffondere la cultura e le competenze digitali, oltre ad informare sulle attività ed i progetti di smart city. L’obiettivo è abbattere ogni forma di divario rendendo sempre più la città un laboratorio per l’inclusione digitale, un contesto dove poter sperimentare, attrarre talenti, dove cittadini, imprese, enti e aziende pubbliche possano diventare protagonisti e attori dell’innovazione.

16 PARTNER DI PROGETTO

- Comune di Firenze
- Regione Toscana
- Camera di Commercio di Firenze
- Confservizi Cispel Toscana
- Firenze Smart spa
- Publiacqua spa
- Alia spa
- Sas spa
- Firenze Parcheggio spa
- Toscana Energia spa
- Afam Farmacie Comunali spa
- Casa spa
- Ataf spa
- Università degli Studi di Firenze
- Anci Toscana
- Confindustria Firenze

LA CITTÀ PIÙ DIGITALE D’ITALIA

Firenze è la prima città in Italia per trasformazione digitale, primato reso noto nell’ambito del “Forum PA Città”. È la città che utilizza in modo più diffuso, organico e continuativo le nuove tecnologie nelle attività amministrative, nell’erogazione dei servizi, nella raccolta ed elaborazione dei dati, nell’informazione, nella comunicazione, nella partecipazione e innovazione istituzionale, culturale e organizzativa per migliorare la qualità della vita e dei servizi.

PRINCIPALI INDICATORI

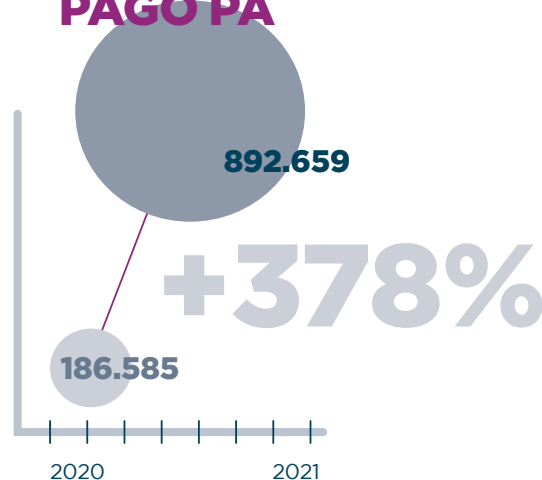
- impegno per la realizzazione della Smart City Control Room
- 2.680 hotspot wifi disponibili in città
- 1.882 open dataset rilasciati
- attivazione massiva dello smart working
- attivazione massiva di servizi online per i cittadini in fase di emergenza e post emergenza
- gestione digitale del verde pubblico
- app per il turismo e la mobilità

FIRENZE CASHLESS

PagoPA è la piattaforma digitale nazionale che gestisce tramite un canale unitario tutti i pagamenti verso la PA (tributi, imposte e rette) lasciando ai cittadini la possibilità di scegliere, secondo le proprie abitudini e preferenze, le modalità di pagamento: banca, posta, esercizi convenzionati, sito dell'ente creditore, home banking, app di pagamento, servizi di pagamento on line. In ottica cashless, PagoPA rende semplici, diffusi e fruibili i pagamenti in modalità digitale, anche tramite l'integrazione con l'app IO.



PAGAMENTI PAGO PA



SERVIZI 100% ON LINE

Prosegue la trasformazione digitale dei servizi pubblici a misura di cittadino.

APP

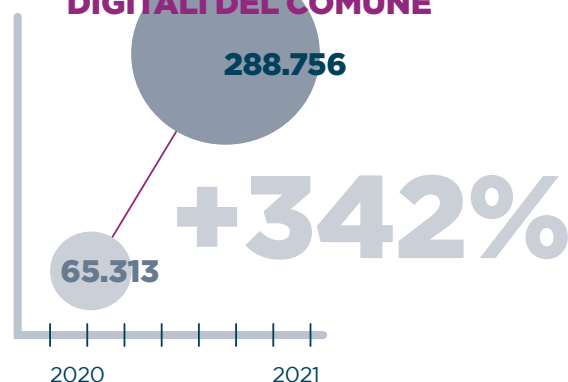
IO

Il Comune di Firenze è uno dei 7.000 Enti presenti su IO, la APP che consente al cittadino la fruizione dei servizi in modo semplice e personalizzato.

12 servizi del Comune attivi



USO SPID PER L'ACCESSO AI SERVIZI DIGITALI DEL COMUNE



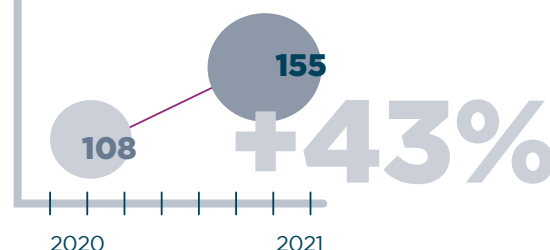
+ FIRENZE

L'app +Firenze offre ai cittadini la possibilità di inviare, attraverso il proprio dispositivo mobile (smartphone o tablet), segnalazioni inerenti la manutenzione degli spazi pubblici e il decoro urbano in generale.

6.000 utenti registrati

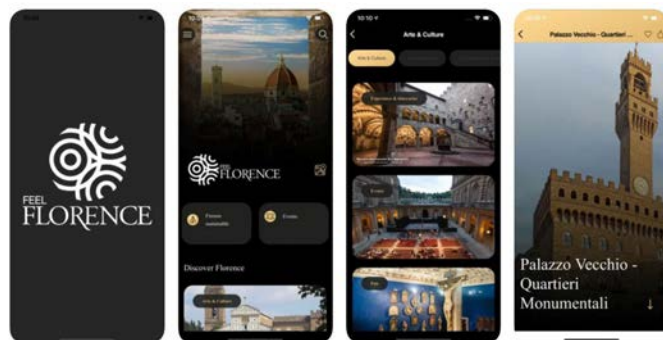


SERVIZI DIGITALI ATTIVI





FEEL FLORENCE



È la piattaforma (sito web e app) sviluppata dal Comune di Firenze per promuovere un nuovo turismo sostenibile, governare i flussi e avvicinare i visitatori alle esperienze locali e offrire al cittadino ed alle diverse tipologie di city user uno strumento per restare aggiornato su eventi e iniziative presenti in città.

Due sono gli strumenti messi in campo per raggiungere questi risultati:

- suggerire nuovi percorsi ed esperienze in grado di guidare il turista anche al di fuori dei luoghi più battuti dai flussi;
- tramite l'analisi dei dati, avvisare quali siano in quel momento le aree più congestionate e quali invece possano essere godute senza eccessivo affollamento.

GRANAIO DELL'ABBONDANZA

MAKE NEXT IN FLORENCE

RETE ECOSISTEMA FIORENTINO DELL'INNOVAZIONE

Uno spazio multifunzionale situato nel cuore di San Frediano, un magazzino di idee imprenditoriali e Hub digitale che ospita già 160 neolaureati e start up grazie all'investimento della Fondazione Cassa di Risparmio di Firenze. È stata attivata "42 Firenze" una scuola di coding nata dalla collaborazione con l'Università Luiss Guido Carli. La scuola ha l'obiettivo di formare ogni anno 150 giovani da avviare alle professioni digitali. L'innovativo percorso di studio, completamente gratuito, punta alla creazione di professionisti digitali: esperti di codici, di cybersecurity, sviluppatori di applicazioni e specialisti di sicurezza digitale.

Risorse investite
ca. 30 milioni



FIRENZE NEL 2020

La risposta della Città durante la prima fase della pandemia

Il 2020 è un anno che ha sconvolto la vita di tutti a causa della pandemia da Covid-19 e che, molto probabilmente, passerà alla storia come un anno spartiacque di un nuovo equilibrio globale di carattere socio-economico. Cadendo subito dopo l'inizio del mandato, il 2020 non poteva che essere preso in considerazione in questo lavoro di resoconto amministrativo, attraverso uno specifico approfondimento consultabile in questa sezione.

Cosa ha significato essere **Firenze nel 2020**?

Proviamo a raccontarlo nelle pagine che seguono mostrando alcune delle azioni introdotte da Palazzo Vecchio

allo scopo di reagire con prontezza e proattività alle enormi sfide che l'emergenza sanitaria ha messo di fronte a tutti indistintamente.

Attraverso l'utilizzo di meccanismi grafici che richiamano la tecnica del fumetto, intendiamo narrare le risposte della Città durante la fase più critica della pandemia e, conseguentemente, indurre a riflettere sull'aumentata capacità della macchina amministrativa a reagire di fronte ai cambiamenti.

I dati e le informazioni si riferiscono esclusivamente ad interventi e iniziative messe in atto nell'anno 2020.

Distribuite porta a porta
1.193.869 MASCHERINE

2.087 INTERVENTI
gestiti dalla Protezione Civile

Adeguate **STRUTTURE SCOLASTICHE** educative

Realizzati e diffusi numerosi **PROGETTI VIDEO E SERVIZI FOTOGRAFICI**

Distribuiti **BUONI SPESA e PACCHI ALIMENTARI** ai residenti in grave difficoltà economica nei quartieri

Effettuata **CONSEGNA A DOMICILIO DELLA SPESA ALIMENTARE E DEI FARMACI** ai cittadini più fragili

Acquistati oltre **280 TABLET** per la **DIDATTICA A DISTANZA** e consegnati alle famiglie in difficoltà

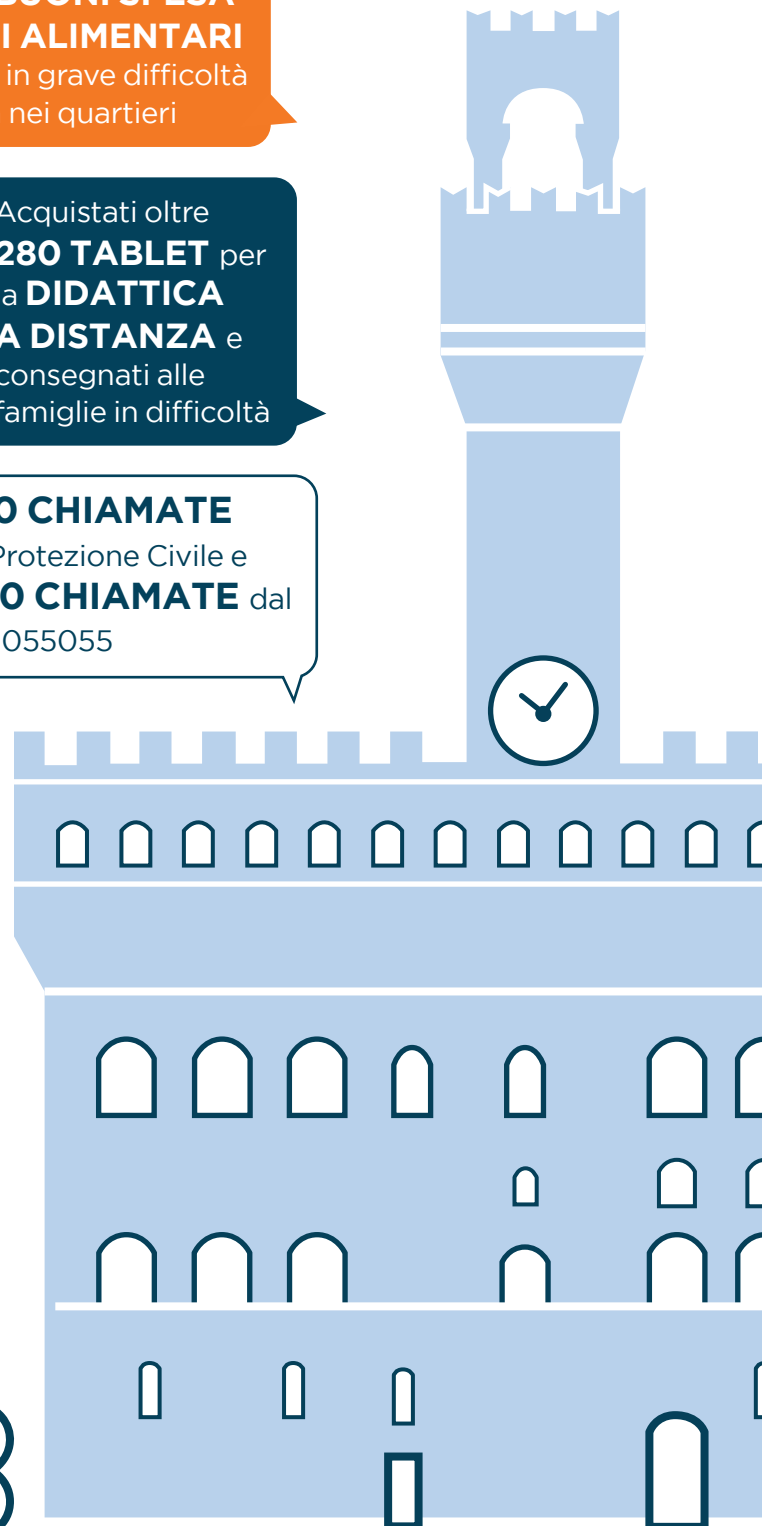
Abilitati al **LAVORO AGILE** il **78,5%** dei dipendenti comunali

Gestite **14.100 CHIAMATE** da parte della Protezione Civile e oltre **455.000 CHIAMATE** dal contact center 055055

Gestite **1.424 PRATICHE DIGITALI GIORNALIERE** da parte degli uffici comunali (incremento del + 559%)

Effettuati dalla **POLIZIA MUNICIPALE** oltre **141.000 CONTROLLI** nei confronti di persone (autocertificazioni per spostamenti, utilizzo delle mascherine; rispetto del distanziamento sociale; divieto di assembramento) e **22.815 CONTROLLI** su esercizi commerciali

Prorogate le **CONCESSIONI** alle **SOCIETÀ SPORTIVE**



Predisposto il regolamento per la **CONCESSIONE SUOLO PUBBLICO GRATUITO PER SEDIE E TAVOLINI** (presentate oltre 900 pratiche)

Promosse iniziative, diffuso gesti, condivisi contenuti e storie da parte di tante **ISTITUZIONI E REALTÀ CULTURALI**

Organizzato il progetto **POLLICINO VERDE** nei parchi della Città e nelle strutture educative comunali, centri estivi 0-3 anni, riapertura in presenza servizi 0-6

CONSEGNATI 10.797 PASTI per i volontari della protezione civile e le persone in quarantena **PREPARATI** nelle cucine dei nidi comunali

Attivata la **CAMPAGNA DI COMUNICAZIONE** "Io resto a casa. Rispetta le regole. Vale per tutti, vale per te": **84 GRAFICHE REALIZZATE**

Attivazione del canale YouTube **IL TUBO PARLANTE** dedicato all'infanzia (196.563 visualizzazioni)

Attivato il **NUMERO ANTI VIOLENZA E STALKING** per il supporto alle donne in difficoltà in condizione di isolamento domestico

Mantenimento di **PROGETTI EDUCATIVI ANCHE A DISTANZA**

Attivato un **SERVIZIO DI ASSISTENZA** telefonica per il **SOSTEGNO PSICOLOGICO**

Attuato il piano di **ABBATTIMENTO DELLE TASSE E IMPOSTE COMUNALI** straordinario

Attivato il portale web **LE BOTTEGHE DI FIRENZE:** mappa online sempre aggiornata per la visualizzazione degli **ESERCIZI DI VICINATO** aperti od organizzati per la consegna a domicilio della spesa

Aperta la campagna di crowdfunding **FIRENZE PER FIRENZE** per sostenere progetti per la città nei settori particolarmente toccati dall'emergenza sanitaria

Fornito il **SUPPORTO ECONOMICO** alle **SOCIETÀ SPORTIVE** e alle **ASSOCIAZIONI CULTURALI**

Attivati **PERCORSI DI EDUCAZIONE/FORMAZIONE** a distanza

Presentato il **PIANO RINASCHE FIRENZE**



FIRENZE

AL 2030

Uno sguardo al futuro: il contributo della Città all'Agenda ONU 2030 e i principali interventi finanziati dall'Unione Europea

La chiave di lettura con cui è stato costruito il Bilancio di metà mandato è quella che assume la città come un organismo vivente e quindi in uno stato di continua evoluzione. Per tale motivo, appare doveroso dedicare una parte del documento ad un approfondimento che volge lo sguardo al futuro.

Il 2030 è l'orizzonte temporale che prendiamo a riferimento perché, da un lato, indica l'anno entro cui i Paesi membri dell'ONU si sono impegnati a raggiungere gli obiettivi contenuti nell'Agenda delle Nazioni Unite per lo Sviluppo Sostenibile, dall'altro, individua lo scenario con cui, grazie alla nuova stagione di opportunità promossa dall'Unione Europea, sarà possibile progettare una Firenze sempre più ecologica, inclusiva, digitale e sostenibile.

La sezione **Firenze al 2030** è quindi suddivisa in due parti specifiche.

La prima ha l'obiettivo di raccontare l'apporto di Firenze al raggiungimento di questioni importanti per lo sviluppo sostenibile in termini di servizi, iniziative, progetti e strumenti introdotti dall'ente. Il contributo viene evidenziato mediante un'associazione di dati quantitativi e qualitativi, ricavati dall'operato dell'amministrazione nei due anni di mandato, ai 17 Obiettivi di Sostenibilità (Sustainable Development Goals) contenuti nell'Agenda ONU 2030 per lo Sviluppo Sostenibile.

La seconda mostra l'importo delle risorse stanziato per la realizzazione di interventi strategici che daranno un nuovo volto a Firenze, attraverso diverse linee di finanziamento europee: PNRR 2020/2026, REACT - EU 2020/2023 e il PON METRO PLUS 2021/2027.

Approvato il nuovo Piano di Gestione Unesco

Accordi con UniFI e altri centri di ricerca

Attivato percorso Grande Firenze

Accordi per la ripresa del turismo

SDG17

Forum Sindaci e Vescovi del Mediterraneo Firmata la Carta di Firenze

49 pietre d'inciampo posate

SDG16

G20 Agricoltura

3 percorsi partecipativi attivati
Rinascere Firenze, Firenze Prossima, Firenze Respira

892 orti sociali e urbani

Un Orto didattico per ogni struttura educativa e scolastica

SDG15

Festa dell'Albero

Attivati percorsi di sostenibilità Fattoria dei Ragazzi

Agenda 2030

Obiettivi di Sviluppo Sostenibile - SDG



Interventi di forestazione urbana

Piano Qualità dell'aria

SDG13

Firmati il Patto dei Sindaci e il Green City Accord per ridurre le emissioni in atmosfera (Firenze Carbon Neutral)

Interventi di eff. energetico su edifici pubblici e impianti sportivi



522 punti di ricarica elettrica + 100 entro il 2022

54% raccolta differenziata

Apertura Sportello Ecobonus

SDG12

Acquisto nuovi bus elettrici

13 nuovi scuolabus elettrici entro il 2024

Candidatura Forum mondiale dell'acqua

Città più elettrica d'Italia

Incremento dei mezzi di sharing mobility

Estensione della rete ciclabile e del sistema tramviario

1.466 volontari della Protezione Civile

SDG11

Progetto D.A.V.I.D. Insieme per la sicurezza

Patto Economia Circolare

1.384 interventi di polizia ambientale nel 2021

Firenze dei Bambini

124 laboratori TUTTINSIEME per l'inclusione con il coinvolgimento di 2.095 alunni

16 interventi per 3 Mn per abbattimento barriere architettoniche edifici pubblici

987 interventi degli Educatori di strada da inizio mandato

Progetto EULIM - Mediatori culturali socio sanitari

969 iscritti nei centri di alfabetizzazione

SDG10

Musei accessibili e Museo in valigia

Sportello Unico Immigrazione



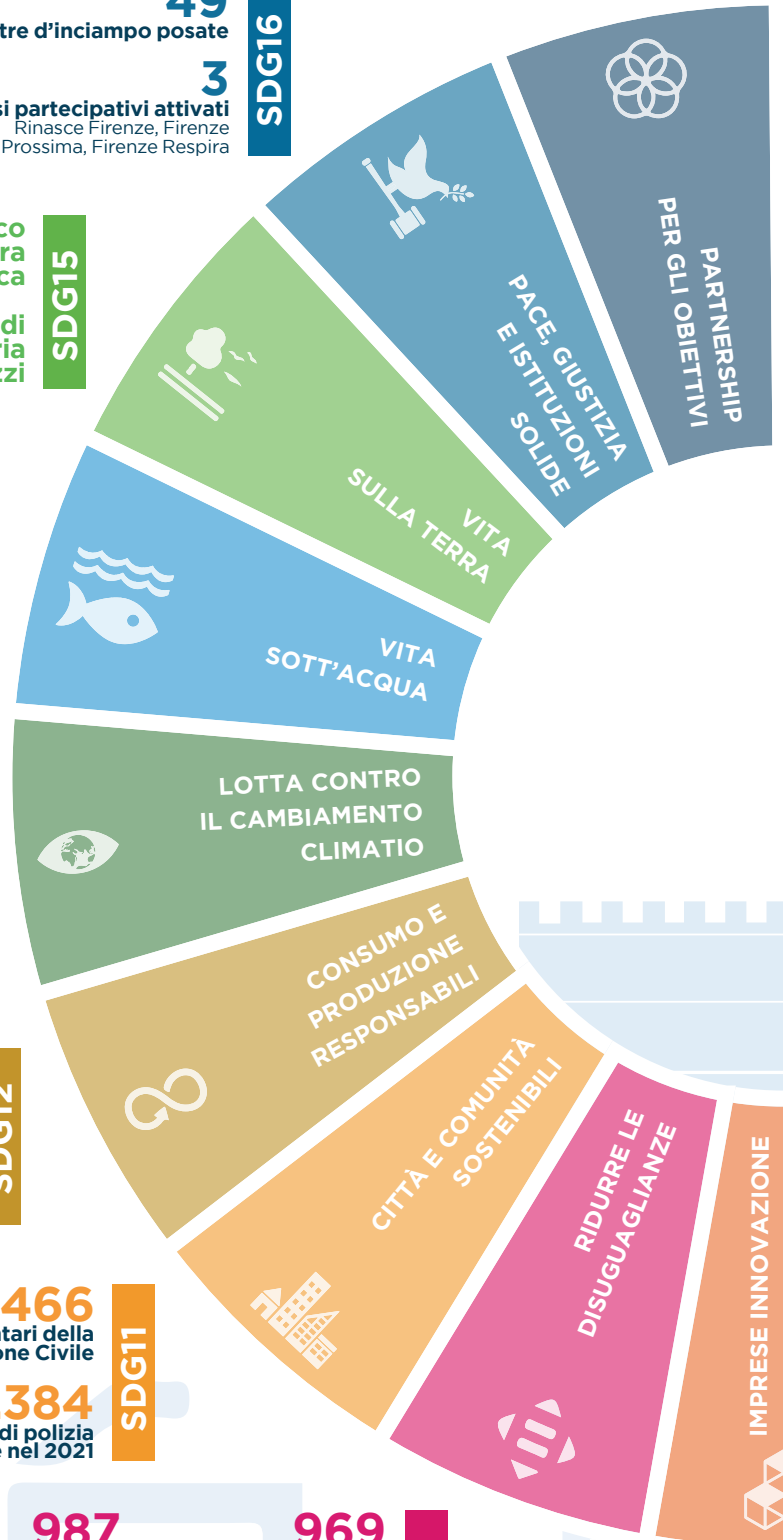
pon metro

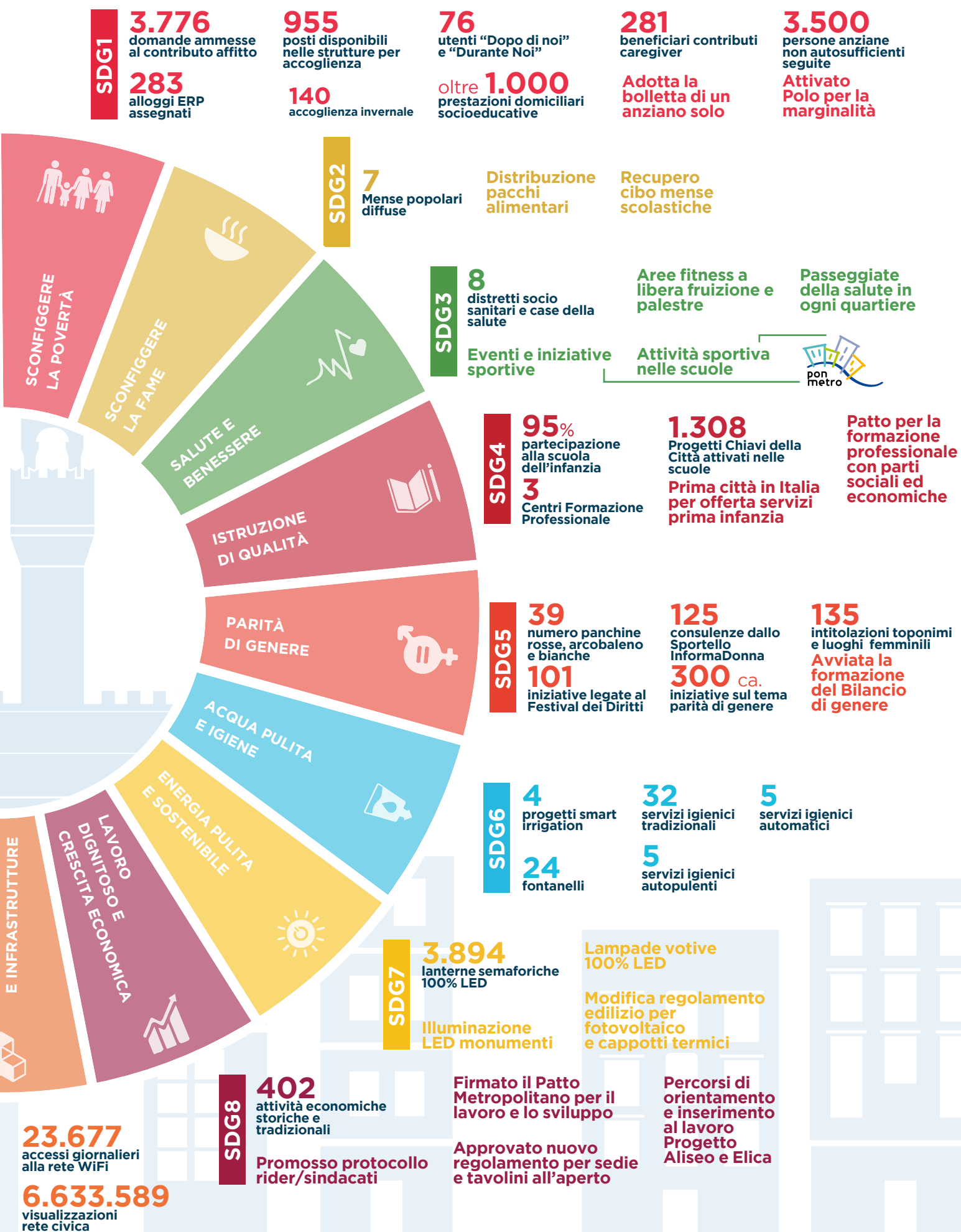
Attivata l'Agencia Sociale per la casa

SDG9

300 Km di fibra ottica

Attivato cambio di residenza on line





Principali interventi finanziati dall'Unione Europea

1,1 miliardi €

COMPLETAMENTO DEL SISTEMA TRAMVIARIO DELL'AREA METROPOLITANA



EX CASERMA LUPI DI TOSCANA



ca. 30 milioni €

Non case ma Città - 1 e 2 nuovi alloggi di Social Housing

1,8 milioni €

Nuovo Parco



95 milioni €

**STADIO
"ARTEMIO FRANCHI"**



PARCO FIORENTINA

11 milioni €



**COMPLESSO DI
SANTA MARIA NOVELLA
ca. 20 milioni €**



Riabitare Cultura a Firenze
nuovi alloggi di Social Housing

di cui 14,6 milioni €

di cui 4,5 milioni €

Realizzazione del Museo della
Lingua italiana

38,9 milioni €

TRANSIZIONE ECOLOGICA PER L'AMBIENTE

- efficientamento energetico degli edifici ed impianti sportivi
- aree verdi pubbliche in città
- forestazione urbana
- giardini pubblici
- rete idrica
- risanamento acustico
- economia circolare



7,8 milioni €

RIPRESA E INCLUSIONE SOCIALE PER UNA CITTÀ A MISURA D'UOMO

- ecosistema giovani
- cultura come driver di ripresa
- sport per tutti
- superamento della marginalità ed esclusione

PARCHEGGIO SCAMBIATORE S. LORENZO A GREVE

1,8 milioni €

13 milioni €

MOBILITÀ SOSTENIBILE PER MUOVERSI CONSAPEVOLMENTE

- trasporto pubblico elettrico
- mobilità dolce
- nuovi mezzi elettrici dell'amministrazione
- potenziamento delle infrastrutture elettriche



146 milioni € PON METRO PLUS 2021/2027

Progetti ed interventi per una città

- più competitiva, intelligente e resiliente
- più verde e a basse emissioni di carbonio
- più sociale e inclusiva attraverso l'attuazione del pilastro europeo dei diritti sociali
- più vicina ai cittadini attraverso la promozione dello sviluppo sostenibile e integrato di tutti i tipi di territorio e di iniziative locali

157 milioni € dal PNRR

Progetti di rigenerazione urbana attraverso il recupero e ristrutturazione delle strutture edilizie e delle aree pubbliche

8,6 milioni €

TRANSIZIONE DIGITALE PER UNA CITTÀ DIGITALMENTE AL PASSO

- infrastrutture digitali
- Smart Metropolitan area con il potenziamento del Centro Servizi Territoriali
- Firenze BigData
- Smart City



19 milioni €

RIGENERAZIONE URBANA

Comparto scuola Ghiberti, Istituto comprensivo Niccolini, impianto sportivo Olimpia, ed altre strutture comunali





**Il nuovo Stadio "Franchi" e la riqualificazione dell'area di Campo di Marte
Progetto vincitore del Concorso internazionale di progettazione**



Palazzo Vecchio | Piazza della Signoria | 50122 Firenze | www.comune.fi.it

www.esserefirenze.it

[#EssereFirenze](https://twitter.com/comunefi)

 Facebook
[cittadifirenzeufficiale](https://www.facebook.com/cittadifirenzeufficiale)

 Instagram
[cittadifirenzeufficiale](https://www.instagram.com/cittadifirenzeufficiale)

 YouTube
[comunefirenze](https://www.youtube.com/comunefirenze)

 LinkedIn
[comunefirenze](https://www.linkedin.com/comunefirenze)

 Telegram
[cittadifirenzeufficiale](https://www.telegram.com/cittadifirenzeufficiale)

 Twitter
[comunefi](https://www.twitter.com/comunefi)



UNIONE EUROPEA
Fondi Strutturali e di Investimento Europei