

di statistica

Bollettino mensile



n.162
agosto
2024



Sistema Statistico Nazionale
Comune di Firenze
Ufficio Comunale di Statistica



Servizio Pianificazione, Controllo e Statistica
Dirigente
Chiara Marunti



Responsabile E.Q. Statistica e Toponomastica
Gianni Dugheri

Hanno collaborato
Francesca Crescioli
Massimiliano Sifone
Luca Pini

Composizione grafica
Luca Pini

<i>Presentazione</i>	5
<i>Demografia</i>	7
<i>Statistiche demografiche al 31 luglio 2024</i>	10
<i>Prezzi al consumo</i>	12
<i>Clima luglio 2024</i>	15
<i>Dati territoriali</i>	21

Accanto ai consueti focus demografici che cambiano di mese in mese, per essere poi a volte riproposti a distanza di un anno, alle rassegne sull'andamento dei prezzi al consumo e su quello meteorologico, pubblichiamo ogni mese un report o una ricerca o una rassegna su indagini o banche dati di interesse.

Nel focus demografico di questo mese sono presi in esame alcuni indicatori relativi alle città metropolitane.

Parte dei contenuti vengono diffusi dall'account Twitter @FiStatistica.

Il bollettino è disponibile in formato elettronico in rete civica all'indirizzo <https://www.comune.fi.it/pagina/statistica/pubblicazioni>.

La pubblicazione viene effettuata in ottemperanza alle disposizioni della Legge 16 novembre 1939, n. 1823, art. 3.

Popolazione

I residenti a Firenze al 30 luglio 2024 sono 367.345 di cui 59.669 stranieri (il 16,2%).

Nel focus demografico di questo mese sono presi in esame alcuni indicatori relativi alle città metropolitane. La legge 56 del 2014 ha istituito le città metropolitane e modificato le competenze amministrative di regioni, province e comuni. Le città metropolitane, il cui territorio coincide con quello delle vecchie province, sono Torino, Genova, Milano, Venezia, Bologna, Firenze, Roma, Napoli, Bari, Reggio Calabria a cui si sono aggiunte dal 1° giugno 2016 anche Catania, Messina e Palermo. La Città Metropolitana di Cagliari è stata istituita con legge regionale n° 2 del 2016 ed è effettiva dal 1° gennaio 2017. Il territorio della città metropolitana non coincide con quello della ex Provincia di Cagliari e di questo si è tenuto conto nei confronti temporali. I dati utilizzati sono riferiti al 31 dicembre 2018.

Tabella 1 – Città metropolitane per numero di comuni, residenti al 31/12/2023 e 31/12/2010, variazione %, superficie in kmq e numero di residenti per kmq delle città metropolitane

Città metropolitana	residenti 31/12/2023	residenti 31/12/2010	var. % 2010/2023	n° comuni	superficie kmq	n° residenti per kmq
Torino	2.203.353	2.302.353	-4,3	312	6.829	323
Genova	817.260	882.718	-7,4	67	1.839	444
Milano	3.247.764	3.156.694	2,9	133	1.575	2.062
Venezia	834.940	863.133	-3,3	44	2.462	339
Bologna	1.018.346	991.924	2,7	55	3.702	275
Firenze	990.336	998.098	-0,8	41	3.514	282
Roma	4.230.292	4.194.068	0,9	121	5.352	790
Napoli	2.967.736	3.080.873	-3,7	92	1.171	2.534
Bari	1.221.782	1.258.706	-2,9	41	3.821	320
Reggio Calabria	515.046	566.977	-9,2	97	3.183	162
Palermo	1.198.594	1.249.577	-4,1	82	4.992	240
Messina	598.165	653.737	-8,5	108	3.266	183
Catania	1.071.041	1.090.101	-1,7	58	3.552	302
Cagliari	418.761	432.019	-3,1	17	1.249	335

Fonte: elaborazione ufficio comunale di statistica su dati Istat

La città metropolitana con il maggiore numero di residenti è Roma con 4.230.292 seguita da Milano 3.247.764 e da Napoli con 2.967.736; hanno meno residenti Cagliari con 418.761, Reggio Calabria con 515.046 e Messina con 598.165. Firenze con 990.336 è la nona città metropolitana per numero di residenti.

Tra il 2010 e il 2023 Milano è la città metropolitana che ha ottenuto il maggiore aumento percentuale di residenti con +2,9%, seguita da Bologna con +2,7% e Roma con +0,9%. Queste tre città metropolitane sono le uniche che registrano una variazione positiva. Nello stesso periodo, il maggiore decremento si è registrato a Reggio Calabria -9,2% seguita da Messina con -8,5% e Genova con -7,4%. Firenze registra una leggera variazione negativa con -0,8%.

Le città metropolitane sono caratterizzate da una certa eterogeneità strutturale (tabella 1). Quella con il maggiore numero di comuni è Torino con 312, seguita da Milano con 133 e Roma con 121. Cagliari con 17, Bari e Firenze con 41 sono quelle con il minore numero di comuni coinvolti.

Anche l'estensione territoriale è molto variabile: Torino è quella con la maggiore estensione con 6.829 kmq seguita da Roma con 5.352 e Palermo con 4.992, mentre le meno estese sono Napoli con 1.171 kmq, Cagliari con 1.249 kmq e Milano con 1.575 kmq. Firenze con 3.514 kmq occupa la settima posizione.

Napoli è la città metropolitana con la densità abitativa più elevata con 2.534 residenti per kmq seguita da Milano con 2.062 e da Roma con 790. Le città metropolitane con la densità abitativa più bassa sono Reggio Calabria con 162, Messina con 183 e Palermo con 240. Firenze con 275 residenti per kmq è al decimo posto.

Tabella 2 – percentuale di stranieri sul totale dei residenti, indice di vecchiaia e numero di nati per 1.000 residenti per le città metropolitane al 31 dicembre 2023

Città metropolitane	% stranieri	indice di vecchiaia	% nati 2023
Torino	9,6	228,4	5,9
Genova	9,2	278,3	5,7
Milano	15,6	184,4	6,8
Venezia	10,3	230,1	5,9
Bologna	12,6	208,9	6,4
Firenze	13,3	226,4	6,0
Roma	12,4	186,2	6,0
Napoli	4,3	141,9	7,9
Bari	3,6	193,2	6,8
Reggio Calabria	5,4	178,0	7,8
Palermo	2,8	166,9	7,8
Messina	4,4	214,3	6,4
Catania	3,3	157,5	7,9
Cagliari	3,7	251,1	4,5

Fonte: elaborazione ufficio comunale di statistica su dati Istat

Milano è la città metropolitana con la più elevata presenza in percentuale di stranieri (tabella 2). Lo sono infatti il 15,6% dei residenti, seguita da Firenze con 13,3% e Bologna con 12,6%. Le città metropolitane caratterizzate da una minore presenza di residenti stranieri sono Palermo con il 2,8%, Catania con 3,3% e Bari con il 3,6%.

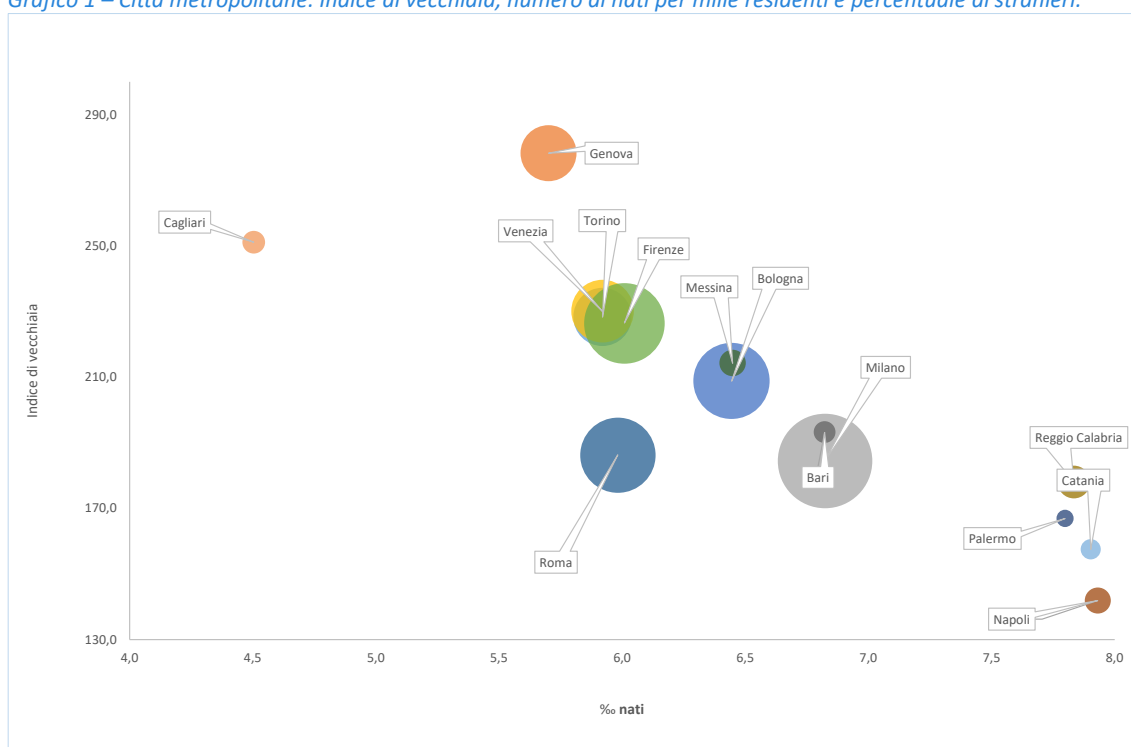
L'indice di vecchiaia¹ più elevato si registra a Genova con 278,3 seguita da Cagliari con 251,1 e da Venezia con 230,1. Firenze è al quinto posto con un indice pari a 226,4. Napoli, con 141,9 è la città metropolitana ad avere l'indice di vecchiaia più basso. Le altre città con un indice relativamente basso sono Catania con 157,5 e Palermo con 166,9.

¹ L'indice di vecchiaia è il rapporto percentuale tra la popolazione di 65 anni e più e la popolazione di età 0-14 anni. Valori superiori a 100 indicano una maggiore presenza di soggetti anziani rispetto ai molto giovani

La città metropolitana con il maggiore numero di nascite sono Catania e Napoli con 7,9 nascite ogni 1.000 residenti seguite da Reggio Calabria e Palermo con 7,8. Tra le città che invece registrano il minore numero di nascite ci sono Cagliari con 4,5 e Genova con 5,7.

Nel grafico 1 viene riportata la dispersione tra l'indice di vecchiaia e il numero di nati per mille residenti mentre la larghezza delle bolle è proporzionale alla percentuale di stranieri sulla popolazione residente. Genova risulta una città con l'indice di vecchiaia particolarmente elevato e un numero di nascite basso, mentre Napoli e Catania hanno un numero di nascite relativamente alto e un indice di vecchiaia basso. Il grafico 1 evidenzia come tra le due grandezze esista una forte correlazione negativa pari a $-0,86$, mentre la percentuale di stranieri sembra essere molto meno correlata alle due variabili.

Grafico 1 – Città metropolitane. Indice di vecchiaia, numero di nati per mille residenti e percentuale di stranieri.



Fonte: elaborazione ufficio comunale di statistica su dati Istat al 31 dicembre 2023

Statistiche demografiche al 31 luglio 2024

Popolazione residente suddivisa per quartiere e sesso				
Quartiere	Maschi	Femmine	Totale	di cui Stranieri
1	30.401	33.127	63.528	14.383
2	41.396	48.444	89.840	11.627
3	18.628	21.735	40.363	4.856
4	31.576	35.130	66.706	8.525
5	50.913	56.048	106.961	20.032
Totale	172.914	194.484	367.398	59.423

Popolazione residente suddivisa per quartiere e classe di età						
Classe età	Q1	Q2	Q3	Q4	Q5	Totale
0-14	6.179	9.395	4.061	7.229	11.500	38.364
15-64	41.516	54.757	24.723	40.738	67.747	229.481
65 e oltre	15.833	25.688	11.579	18.739	27.714	99.553
Totale	63.528	89.840	40.363	66.706	106.961	367.398

Numero di famiglie per quartiere e numero di componenti						
Componenti	Q1	Q2	Q3	Q4	Q5	Totale
1	22.377	22.838	9.365	14.188	26.933	95.701
2	7.249	11.184	5.026	8.652	12.911	45.022
3	3.888	6.702	3.069	4.985	7.529	26.173
4	2.407	4.331	2.003	3.395	5.030	17.166
5	592	909	475	786	1.240	4.002
6	157	203	111	226	412	1.109
7 E OLTRE	72	94	52	130	236	584
Totale	36.742	46.261	20.101	32.362	54.291	189.757

Numero di conviventi per quartiere						
Q1	Q2	Q3	Q4	Q5	Firenze	
891	686	275	371	973	3.196	

Popolazione straniera residente			
CEE	Maschi	Femmine	Totale
	4.187	7.716	11.903
EXTRA CEE	22.666	24.857	47.523

Principali cittadinanze

• Albania	2.463	2.189	4.652
• Peru'	2.822	3.662	6.484
• Repubblica Popolare Cinese	3.009	3.326	6.335
• Romania	2.708	4.484	7.192

Residenti	Totale
Nati dal Comune di Firenze	164.611
Nati nella Provincia Firenze (escluso Firenze)	39.811
<i>di cui Bagno a Ripoli</i>	19.505
<i>di cui Fiesole</i>	4.678
Nati in altre province della Toscana	23.995
Nati in altre regioni italiane	67.326
Nati estero	71.622

Movimenti anagrafici dal 1° gennaio - SALDO NATURALE	
Saldo naturale	-1.043
Morti	2.162
Nati	1.119

Movimenti anagrafici dal 1° gennaio - SALDO MIGRATORIO	
Saldo migratorio	1.533
Cancellati	6.015
Iscritti	7.548

Indice di vecchiaia per quartiere					
Q1	Q2	Q3	Q4	Q5	Firenze
256,2	273,4	285,1	259,2	241,0	259,5

Indice di dipendenza per quartiere					
Q1	Q2	Q3	Q4	Q5	Firenze
53,0	64,1	63,3	63,7	57,9	60,1

Prezzi al consumo

A luglio inflazione in calo a Firenze. In un mese prezzi diminuiscono di -0,7%. Diminuiscono gli alimentari e gli alberghi

L'Ufficio Comunale di Statistica ha presentato i risultati del calcolo dell'inflazione a Firenze per il mese di luglio 2024 secondo gli indici per l'intera collettività nazionale.

La rilevazione locale si svolge normalmente dal 1 al 21 del mese di riferimento su oltre 900 punti vendita (anche fuori dal territorio comunale) appartenenti sia alla grande distribuzione sia alla distribuzione tradizionale, per complessivi 11.000 prezzi degli oltre 900 prodotti compresi nel paniere. Sono poi considerate anche quotazioni di prodotti rilevati nazionalmente e direttamente dall'Istituto Nazionale di Statistica. I pesi dei singoli prodotti sono stabiliti dall'Istat in base alla rilevazione mensile dei consumi delle famiglie e dai dati di contabilità nazionale.

Il Comune di Firenze comunica che, in base alla rilevazione effettuata durante il mese di luglio 2024, gli indici dei prezzi al consumo hanno avuto i seguenti andamenti:

PREZZI AL CONSUMO: VARIAZIONI PERCENTUALI DEGLI INDICI N.I.C. (Intera Collettività Nazionale)

DIVISIONI	Pesi in %	Variazione congiunturale mensile	Variazione tendenziale annuale
Prodotti alimentari e bevande analcoliche	15,38	-2,1	-0,6
Bevande alcoliche e tabacchi	2,93	-0,6	2,4
Abbigliamento e calzature	6,21	0,0	0,8
Abitazione, acqua, elettricità e combustibili	10,35	2,5	-0,1
Mobili, articoli e servizi per la casa	6,67	-0,7	-1,0
Servizi sanitari e spese per la salute	8,28	0,1	0,8
Trasporti	15,89	0,6	1,9
Comunicazioni	2,36	-0,5	-6,0
Ricreazione, spettacoli e cultura	7,74	0,7	1,3
Istruzione	0,94	0,4	2,6
Servizi ricettivi e di ristorazione	13,89	-5,0	1,8
Altri beni e servizi	9,35	0,0	2,5
INDICE GENERALE	100,00	-0,7	+0,8

La variazione mensile è -0,7% mentre a giugno era +0,4%. La variazione annuale è +0,8% mentre a giugno era +1,2%.

Il carrello della spesa:

I prezzi dei prodotti acquistati con maggiore frequenza dai consumatori a luglio 2024 sono variati di +1,2% rispetto a un anno fa.

I prodotti a media frequenza di acquisto sono aumentati di +0,7% rispetto a luglio 2023. Quelli a bassa frequenza fanno registrare una variazione di -0,4% su base annua.

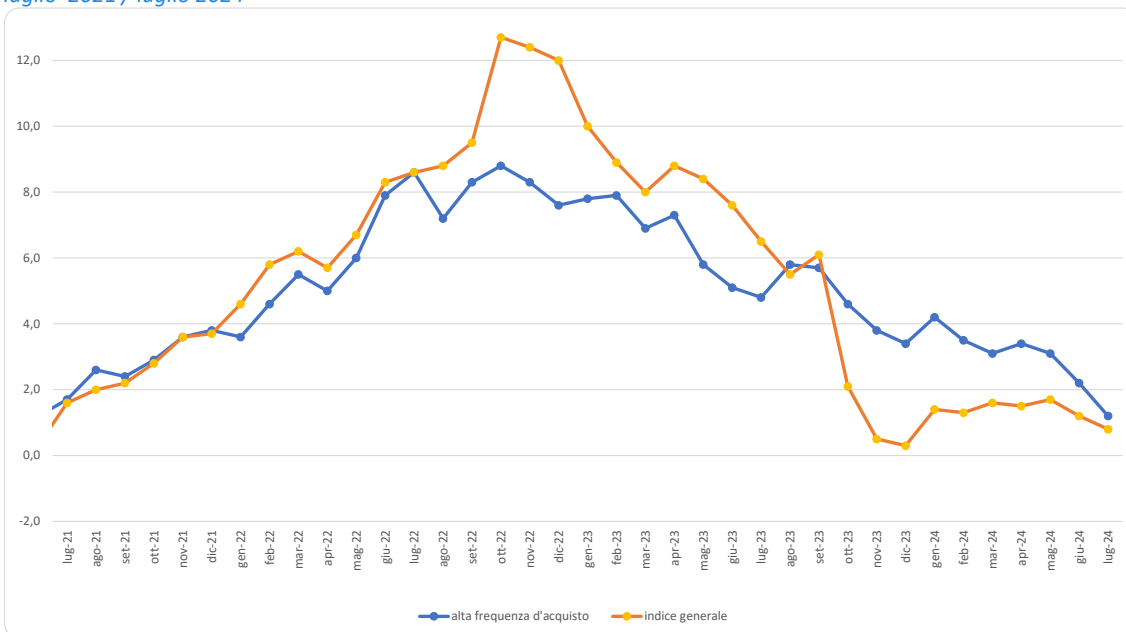
INDICI DEI PREZZI AL CONSUMO NIC, PER PRODOTTI A DIVERSA FREQUENZA DI ACQUISTO

Luglio 2024 e Giugno 2024, variazioni tendenziali percentuali (base 2010=100)

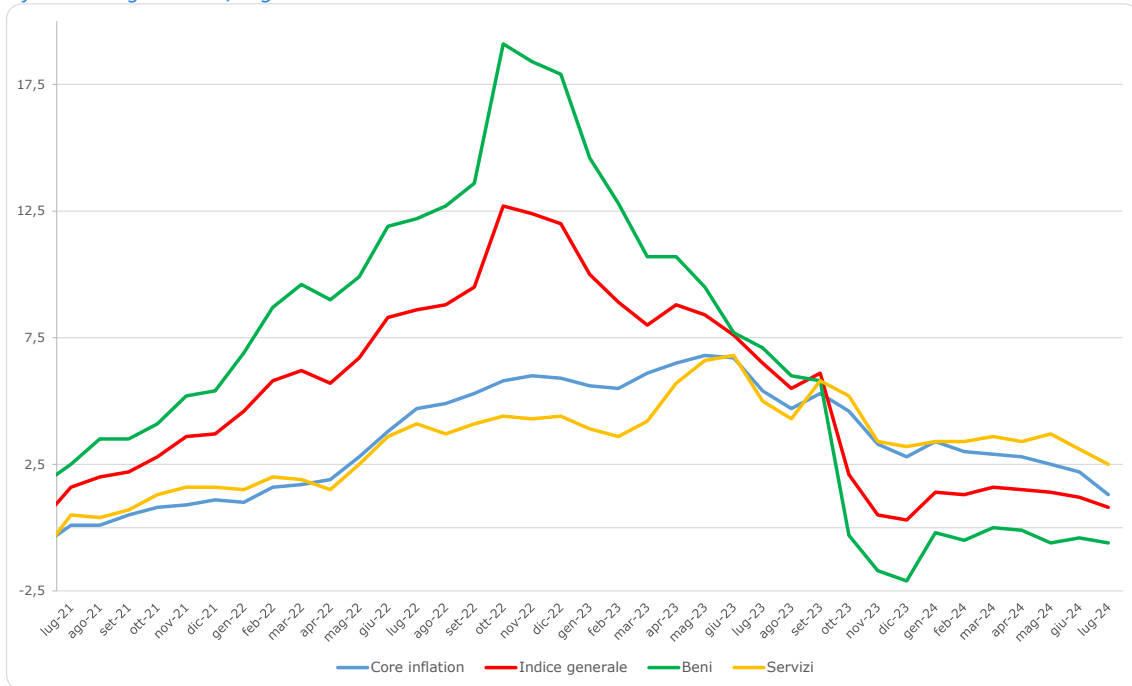
Tipologia di prodotto	Luglio-24/Luglio-23	Giugno-24/Giugno-23
Alta frequenza	1,2	2,2
Media frequenza	0,7	0,5
Bassa frequenza	-0,4	-0,2
Indice tendenziale generale	+0,8	+1,2

I beni, che pesano nel paniere per circa il 56%, hanno fatto registrare una variazione di -0,6% rispetto allo stesso mese dell'anno precedente. I servizi, che pesano per il restante 44%, hanno fatto registrare una variazione annuale pari a +2,5%.

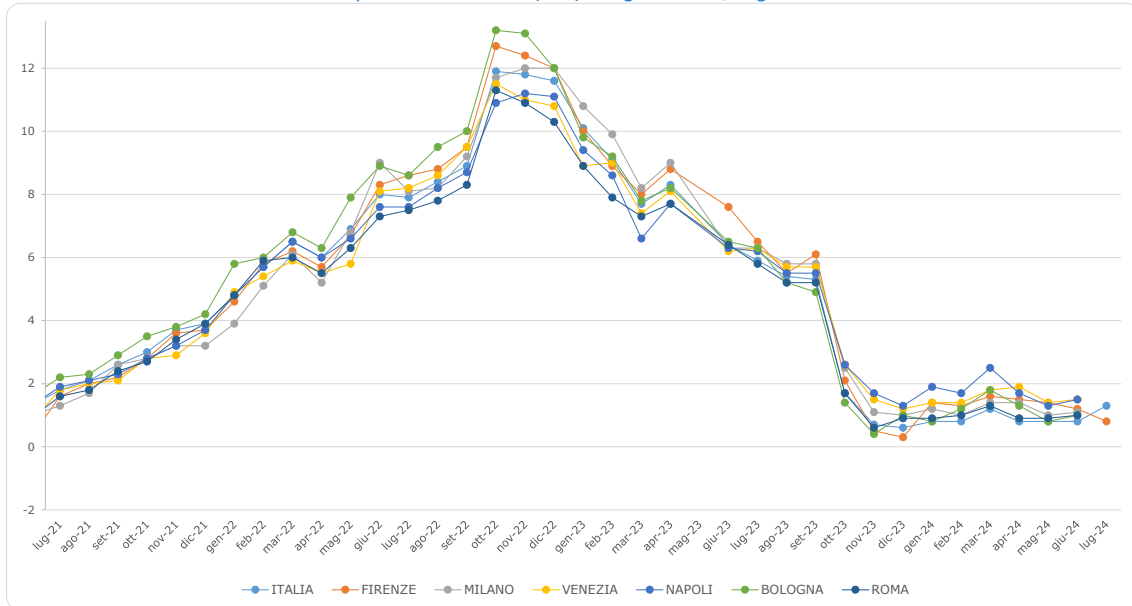
Scomponendo la macrocategoria dei beni, si trova che i beni alimentari registrano una variazione annuale pari a -0,6%. I beni energetici sono in diminuzione di -2,8% rispetto a luglio 2023. I tabacchi fanno registrare una variazione di +4,1% rispetto allo stesso mese dell'anno precedente. La componente di fondo (core inflation) che misura l'aumento medio senza tener conto di alimentari freschi e beni energetici fa registrare una variazione pari a +1,3% su base annuale.

Variazioni tendenziali dell'indice dei prezzi al consumo (NIC) Complessivo e per prodotti ad alta frequenza di acquisto luglio 2021 / luglio 2024


Variazioni tendenziali dell'indice dei prezzi al consumo (NIC) Complessivo e disaggregato per Beni, Servizi e Core Inflation – luglio 2021 / luglio 2024



Variazioni tendenziali dell'indice dei prezzi al consumo (NIC) – luglio 2021 / luglio 2024



Climatologia

Sono stati utilizzati i dati del Servizio Idrologico Regionale provenienti dalla stazione ubicata presso la Stazione Università (Codice TOS01001096), quota 84 m s.l.m. In tabella 1 sono indicati i valori minimi e massimi della temperatura per ciascun giorno del mese.

Si osserva che la temperatura massima mensile, pari a 37,6°C, si è registrata il giorno 31 e quella minima, pari a 17,2°C, il giorno 5.

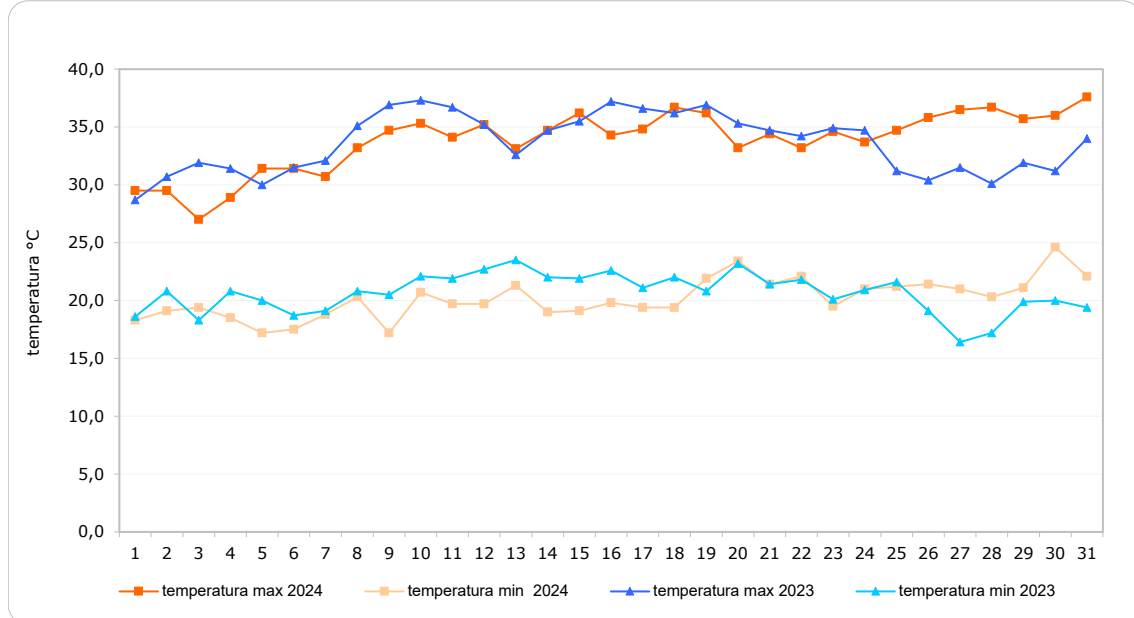
Tabella 1 – Escursione termica e temperature giornaliere minime e massime. Luglio 2024 e 2023

Giorno	Luglio 2024		Luglio 2023	
	Temperatura max.	Temperatura min.	Temperatura max.	Temperatura min.
1	29,5	18,3	28,7	18,6
2	29,5	19,1	30,7	20,8
3	27,0	19,4	31,9	18,3
4	28,9	18,5	31,4	20,8
5	31,4	17,2	30,0	20,0
6	31,4	17,5	31,5	18,7
7	30,7	18,8	32,1	19,1
8	33,2	20,3	35,1	20,8
9	34,7	17,2	36,9	20,5
10	35,3	20,7	37,3	22,1
11	34,1	19,7	36,7	21,9
12	35,2	19,7	35,2	22,7
13	33,1	21,3	32,6	23,5
14	34,7	19,0	34,7	22,0
15	36,2	19,1	35,5	21,9
16	34,3	19,8	37,2	22,6
17	34,8	19,4	36,6	21,1
18	36,7	19,4	36,2	22,0
19	36,2	21,9	36,9	20,8
20	33,2	23,4	35,3	23,2
21	34,4	21,4	34,7	21,4
22	33,2	22,1	34,2	21,8
23	34,6	19,5	34,9	20,1
24	33,7	21,0	34,7	20,9
25	34,7	21,2	31,2	21,6
26	35,8	21,4	30,4	19,1
27	36,5	21,0	31,5	16,4
28	36,7	20,3	30,1	17,2
29	35,7	21,1	31,9	19,9
30	36,0	24,6	31,2	20,0
31	37,6	22,1	34,0	19,4

Fonte: Servizio Idrologico Regionale

Il grafico 1 riporta l'andamento delle temperature massime e minime per il mese di luglio 2024 a confronto con luglio 2023.

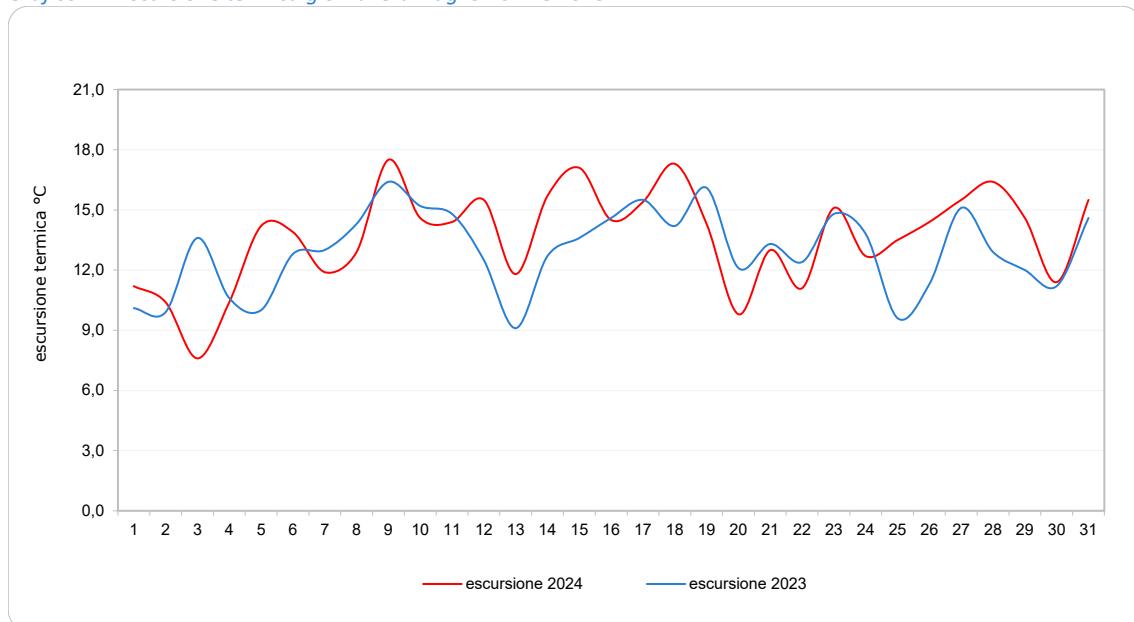
Grafico 1 – Temperature massime e minime. Luglio 2024 e 2023



Fonte: elaborazione Ufficio comunale di statistica su dati Servizio Idrologico Regionale

La massima escursione termica si è registrata il giorno 9 con 17,5°C; nel 2023 è stata di 16,4°C registrata il giorno 9.

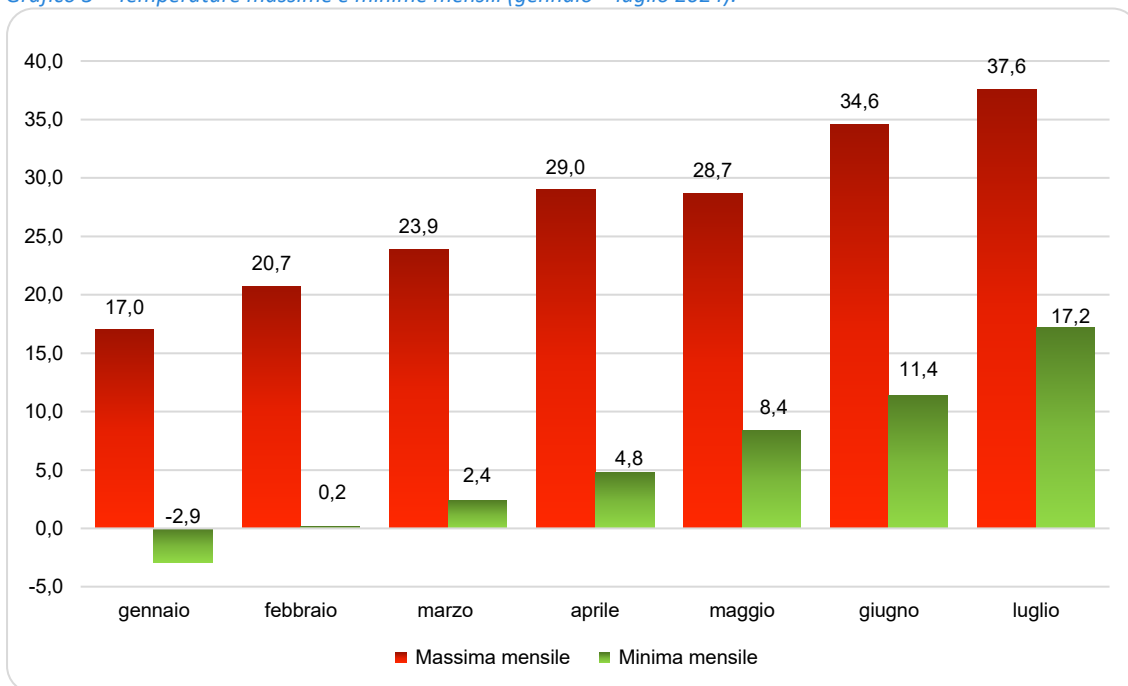
Grafico 2 – Escursione termica giornaliera. Luglio 2024 e 2023.



Fonte: elaborazione Ufficio comunale di statistica su dati Servizio Idrologico Regionale

Nel grafico 3 vengono riportate le temperature mensili massime e minime da gennaio 2024.

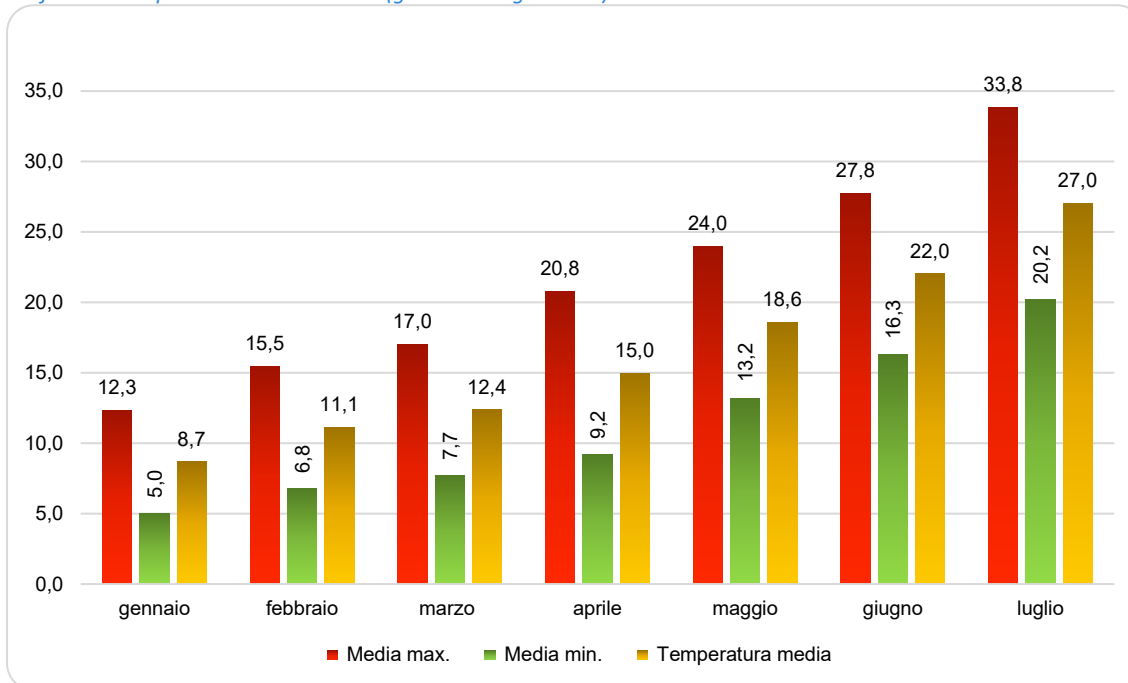
Grafico 3 – Temperature massime e minime mensili (gennaio – luglio 2024).



Fonte: elaborazione Ufficio comunale di statistica su dati Servizio Idrologico Regionale

Nel grafico 4 vengono riportate le temperature medie da gennaio 2024.

Grafico 4 – Temperature medie mensili (gennaio – luglio 2024).



Fonte: elaborazione Ufficio comunale di statistica su dati Servizio Idrologico Regionale

Nel mese di luglio è caduto complessivamente 1mm di pioggia in 1 giorno piovoso (giorni con precipitazione superiore o uguale a 1 mm). Nel 2023, nel mese di luglio, erano caduti complessivamente 12,6 mm di pioggia in 2 giorni piovosi.

La tabella 2 riporta la distribuzione delle piogge per i mesi di luglio 2024 e 2023 e i relativi giorni piovosi.

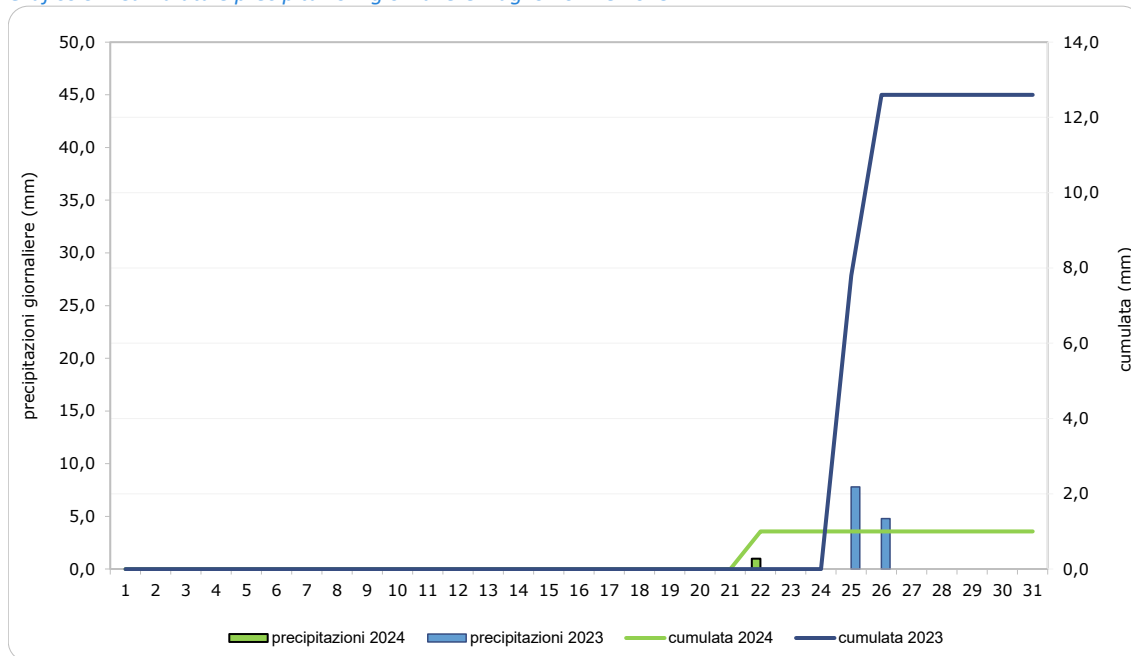
Tabella 2 – Precipitazioni e giorni piovosi. Luglio 2024 e 2023.

Giorno	mm pioggia	
	2024	2023
1	0,0	0,0
2	0,0	0,0
3	0,0	0,0
4	0,0	0,0
5	0,0	0,0
6	0,0	0,0
7	0,0	0,0
8	0,0	0,0
9	0,0	0,0
10	0,0	0,0
11	0,0	0,0
12	0,0	0,0
13	0,0	0,0
14	0,0	0,0
15	0,0	0,0
16	0,0	0,0
17	0,0	0,0
18	0,0	0,0
19	0,0	0,0
20	0,0	0,0
21	0,0	0,0
22	1,0	0,0
23	0,0	0,0
24	0,0	0,0
25	0,0	7,8
26	0,0	4,8
27	0,0	0,0
28	0,0	0,0
29	0,0	0,0
30	0,0	0,0
31	0,0	0,0
totali	1,0	12,6
giorni piovosi	1	2

Fonte: Servizio Idrologico Regionale

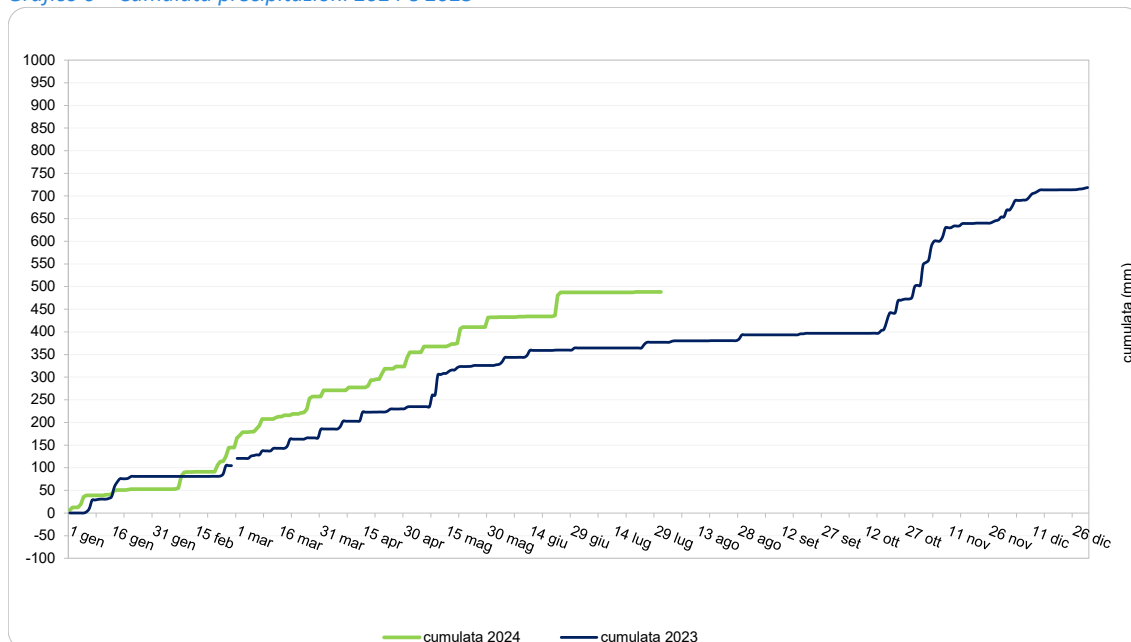
I grafici 5 e 6 rappresentano le cumulate e le precipitazioni giornaliere del mese di luglio e la cumulata annuale delle precipitazioni (2024 e al 2023).

Grafico 5 – Cumulata e precipitazioni giornaliere. Luglio 2024 e 2023.



Fonte: elaborazione Ufficio comunale di statistica su dati Servizio Idrologico Regionale

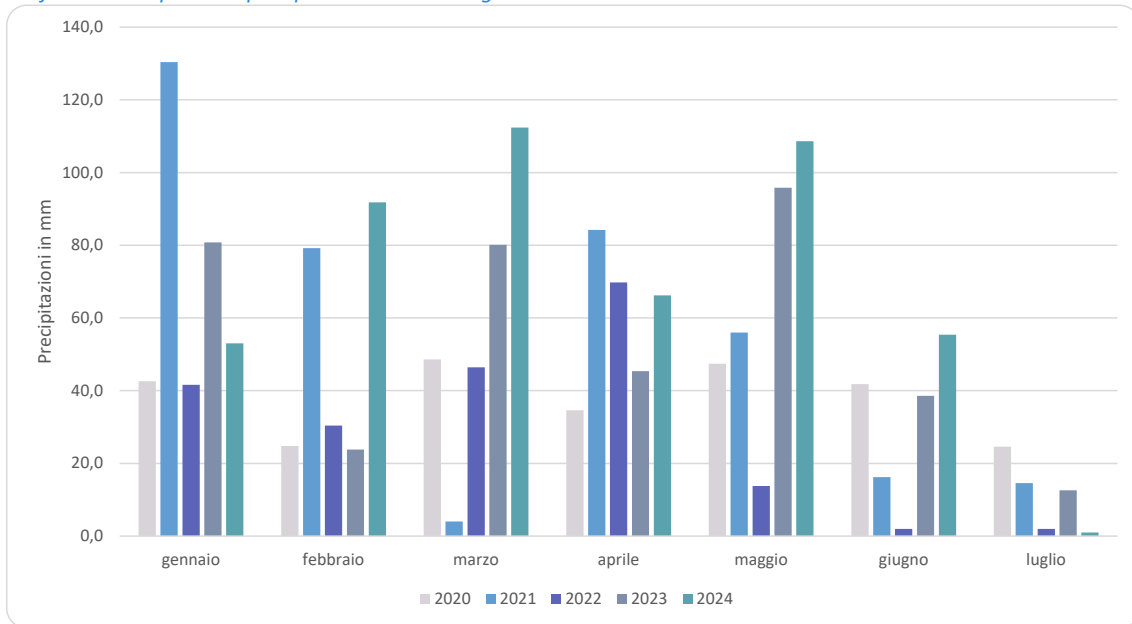
Grafico 6 – Cumulata precipitazioni 2024 e 2023



Fonte: elaborazione Ufficio comunale di statistica su dati Servizio Idrologico Regionale

Nel grafico 7 vengono comparate le precipitazioni mensili relative agli ultimi 5 anni.

Grafico 7 – Comparativo precipitazioni mensili negli ultimi 5 anni



Fonte: elaborazione Ufficio comunale di statistica su dati Servizio Idrologico Regionale

Dati territoriali

Territorio		
Quota massima		341 metri
Quota minima		20 metri
Quota media		83 metri
Superficie		102 kmq
Lunghezza strade		1015 Km
la più lunga	Via Bolognese	7.671 metri
la più corta	Volta dei Mazzucconi	13 metri
<i>(Il calcolo della lunghezza delle aree strade è in rapporto al disegno delle stesse, pertanto il conteggio tiene conto di tutte le carreggiate e degli eventuali svincoli)</i>		
Sezioni di censimento 2011		2.185
Aree di censimento 2011		21

Verde	ha	%
Q1 – Centro Storico	183,04	20,81
Q2 – Campo di Marte	171,45	19,49
Q3 – Gavinana Galluzzo	111,15	12,63
Q4 – Isolotto Legnaia	219,31	24,93
Q5 – Rifredi	194,80	22,14
Totali aree verdi	879,74	100
Aree verdi scolastiche	66,66	
Verde attrezzato	438,75	
Area giochi	7,73	
Area cani	13,46	
Aree sportive in aree pubbliche	145,88	

Strade e numeri civici		
Toponimi		2421
di cui:		
Via		1832
Piazza		212
Viale		95
Numeri civici		108.801
di cui:		
Neri		85.718
Rossi		23.083
<i>(I numeri rossi sono stati istituiti a partire dal 1938 e fino agli anni '70 per tutti gli accessi diversi da quelli abitativi)</i>		
La strada con più numeri:	Via Pisana	1.577
di cui:		1.246 neri
		331 rossi

Fiumi*(da opendata Autorità di Bacino)*

Lunghezza principali corsi d'acqua nel tratto fiorentino 61,46 km

di cui:

Fiume Arno 14,65 km Torrente Terzolle 5,96 km

Torrente Mugnone 9,43 km Fiume Greve 5,87 km

Canale Macinante 7,90 km Torrente Ema 4,87 km

Edifici con superficie superiore a 20 metri quadrati*(da Anagrafe Comunale Immobili)*

47.787

di cui:

Residenziale 30.202

Commerciale 1.197

Servizi 1.118

(Tipologie di edifici utilizzate da Istat a fini censuari)



1. The first step in the process of identifying a problem is to define the problem clearly and concisely. This involves identifying the symptoms and the underlying causes of the problem.

2. The second step is to gather information about the problem. This involves researching the problem and identifying the resources available to solve it.

3. The third step is to generate potential solutions. This involves brainstorming ideas and identifying the most promising ones.

4. The fourth step is to evaluate the potential solutions. This involves comparing the solutions and identifying the most effective one.

5. The fifth step is to implement the chosen solution. This involves putting the solution into action and monitoring its progress.

6. The sixth step is to evaluate the results of the solution. This involves assessing the effectiveness of the solution and identifying any areas for improvement.

7. The seventh step is to communicate the results of the solution. This involves sharing the results with the relevant stakeholders and providing feedback.

8. The eighth step is to document the solution. This involves recording the steps taken to solve the problem and the results achieved.

9. The ninth step is to review the solution. This involves reflecting on the process and identifying any lessons learned.

10. The tenth step is to share the solution. This involves sharing the solution with others who may be facing a similar problem.